

**WIERTARKA  
PNEUMATYCZNA  
PISTOLETOWA  
WI 354 B2,  
WI 329 B2**

*Techniczna instrukcja obsługi  
oryginalna*

**Niniejsza instrukcja ważna jest łącznie  
z *OGÓLNĄ INSTRUKCJĄ OBSŁUGI  
NARZĘDZI PNEUMATYCZNYCH***

Grupa Stalmot S.A. Oddział Archimedes  
ul. Robotnicza 72 ED  
53-608 Wrocław, PL  
Tel. +48 071 7827100  
Fax +48 071 3550962  
[www.archimedes.com.pl](http://www.archimedes.com.pl)

Wydanie: III, listopad 2022  
Indeks: 81-082

**DEKLARACJA ZGODNOŚCI WE**  
**Oryginalna**

**Deklarujemy z pełną odpowiedzialnością, że maszyna**  
**- ręczne narzędzie napędzane sprężonym powietrzem:**

Nazwa handlowa: **Wiertarka pneumatyczna pistoletowa**

Typ: **WI329B2 oraz WI354B2**

Nr seryjny: **22001 i dalsze**

Wprowadzone do obrotu od: **listopad 2022r.**

Wyprodukowany przez: **Grupa Stalmot S.A. Oddział Archimedes, ul. Robotnicza 72 ED,**

**53-608 Wrocław,**

*do której odnosi się niniejsza deklaracja spełnia wymagania:*

**Dyrektywy Maszynowej 2006/42/WE**  
**Parlamentu Europejskiego i Rady z dnia 17.05.2006r.**

oraz

**norm zharmonizowanych i innych, tj.:**

**EN ISO 792-3, EN 292-1, EN 292-2, EN 614-1, EN 28662-1,**

**EN 12096, EN ISO 15744, EN ISO 4871**

Procedura oceny zgodności: **Pełne zapewnienie jakości**

\*

\*

\*

Wiertarki pistoletowe WI329B2 oraz WI354B2 przeznaczone są do wykonywania otworów o średnicy do 8 mm. Dzięki napędowi pneumatycznemu są niewrażliwe na przeciążenia. Charakteryzują się niewielkimi gabarytami, stosunkowo dużą mocą, małym zużyciem powietrza oraz niskim poziomem hałasu i wibracji. Ważną cechą wiertarek jest możliwość stosowania bezsmarowego powietrza, przez co eliminuje się emisję rozpylonego oleju do atmosfery.

**Dokumentacja techniczna maszyny oraz związana z niniejszą deklaracją dostępna jest u producenta:**  
**Grupa Stalmot S.A. Oddział Archimedes, ul. Robotnicza 72 ED, 53-608 Wrocław**

GRUPA STALMOT S.A.  
Dyrektor Oddziału Archimedes we Wrocławiu

  
Ryszard Olszewski

Wrocław, listopad 2022r.

***Ta deklaracja zgodności WE traci swoją ważność jeżeli maszyna zostanie zmieniona lub przebudowana, lub jest użytkowana niezgodnie z instrukcją obsługi.***

## **CHARAKTERYSTYKA I PRZEZNACZENIE WYROBU**

Pneumatyczne wiertarki pistoletowe WI354B2 oraz WI329B2 przeznaczone są do wykonywania otworów do 8 mm - w różnorodnych materiałach. Niewielkie gabaryty, stosunkowo duża moc, małe zużycie powietrza i niski hałas oraz ergonomiczne rękojeści – to główne zalety tych narzędzi. Dzięki napędowi pneumatycznemu z silnikiem łopatkowym są niewrażliwe na przeciążenia, dlatego nadają się do ciężkich prac w trudnych warunkach. Umożliwiają szybkie wykonywanie otworów i pozwalają na używanie stosunkowo długich wiertel.

Ważną zaletą ww. wyrobów jest możliwość stosowania bezsmarowego powietrza, przez co eliminuje się emisję rozpylonego oleju do atmosfery, co jest korzystne dla operatora i otoczenia. Dzięki temu wiertarki nadają się do stosowania w miejscach gdzie wymagana jest szczególna czystość.

## **PARAMETRY TECHNICZNO - EKSPLOATACYJNE**

Typ wyrobu	<b>WI354B2</b>	<b>WI329B2</b>
Zakres uchwytu wiertarskiego (Ø wiertła)	- 1 ÷ 8 mm	- 1 ÷ 8 mm
Wymiary wiertarki	- Ø 38x175x155	- Ø 38x175x155mm
Prędkość obrotowa biegu luzem	- 5400 obr/min	- 2900 obr/min
Zużycie powietrza	- 32 m <sup>3</sup> /h	- 32 m <sup>3</sup> /h
Masa	- 0,74 kg	- 0,65 kg
Gniazdo końcówki powietrznej	- G 1/4	- G1/4
Zalecana wewn. średnica przewodu	- 8 mm	- 8 mm
Ciśnienie zasilania	- 0,63 MPa	- 0,63 MPa
Poziom ciśnienia akustycznego max	- 79 dB(A)	- 79 dB(A)
Całkowita wartość drgań (max)	- < 2,5 m/s <sup>2</sup>	- < 2,5 m/s <sup>2</sup>

### Uwaga:

Poziom hałasu i wibracji podczas pracy wiertarkę WI354B2 oraz WI329B2 jest niższy od poziomu dopuszczalnego określonego przez normy.

## **UŻYTKOWANIE WIERTARKI**

Przed rozpoczęciem pracy wiertarką należy:

- usunąć zaślepkę ochronną z otworu przyłącza /poz. 1/ i w jej miejsce wkręcić końcówkę powietrzną (gniazdo: G1/4) lub szybkozłaczę,

- na końcówkę powietrzną nałożyć przewód zasilający i zabezpieczyć go opaską zaciskową,
- upewnić się, że uchwyt wiertarski, wiertło oraz obrabiany przedmiot są właściwie zamocowane,
- gdy używany jest uchwyt wiertarski blokowany kluczem – nigdy nie pozostawiać klucza w uchwycie.

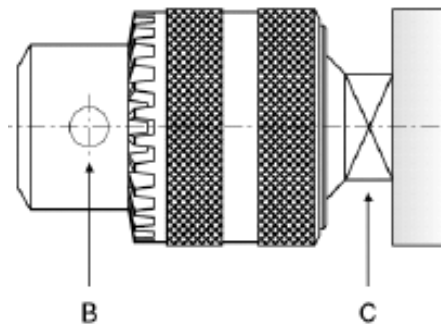
Usunąć z miejsca pracy narzędzia niesprawne i odpowiednio je oznaczyć.

Wiertarkę WI354B2 oraz WI329B2 uruchamia się – po podłączeniu do sieci sprężonego powietrza – poprzez naciśnięcie przycisku (poz. 10).

### **Montaż uchwytu wiertarskiego**

W wiertarce WI354B2 oraz WI329B2 do mocowania wiertel wykorzystywany jest uchwyt wiertarski blokowany kluczykiem.

Uchwyt wiertarski nakręcić ręcznie na wrzeciono wiertarki (gwint prawy 3/8”x24UNF). Zablokować wrzeciono przy pomocy klucza płaskiego (uchwycić za płaszczyznę „C”). Wykorzystując otwory „B” w korpusie uchwytu, za pomocą trzpienia lub kluczyka blokującego wiertło, solidnie dokręcić uchwyt do wrzeciona.

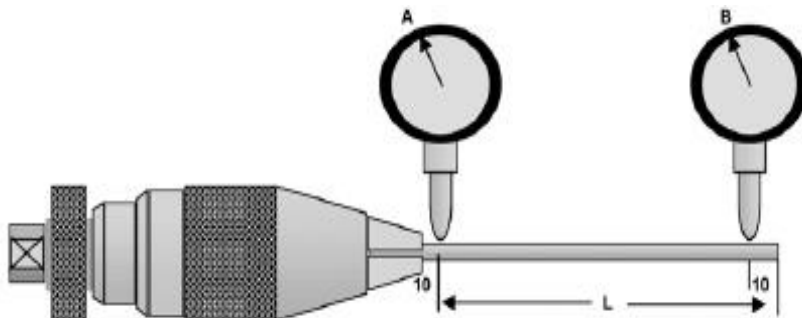


### **Kontrola bicia uchwytu wiertarskiego**

Okresowo należy sprawdzić bicie uchwytu wiertarki. Do tego celu należy użyć trzpienia stalowego szlifowanego o długości około 140 mm.

Średnice trzpieni kontrolnych, sposób pomiaru oraz dopuszczalne wartości bicia określa poniższa tabela i rysunek.

Średnica uchwytu [mm]	Średnica trzpienia [mm]	Odległość punktów L [mm]	Dopuszczalne odchyłki [mm]	
			Punkt A	Punkt B
1 ÷ 8	8	100	0,2	0,4

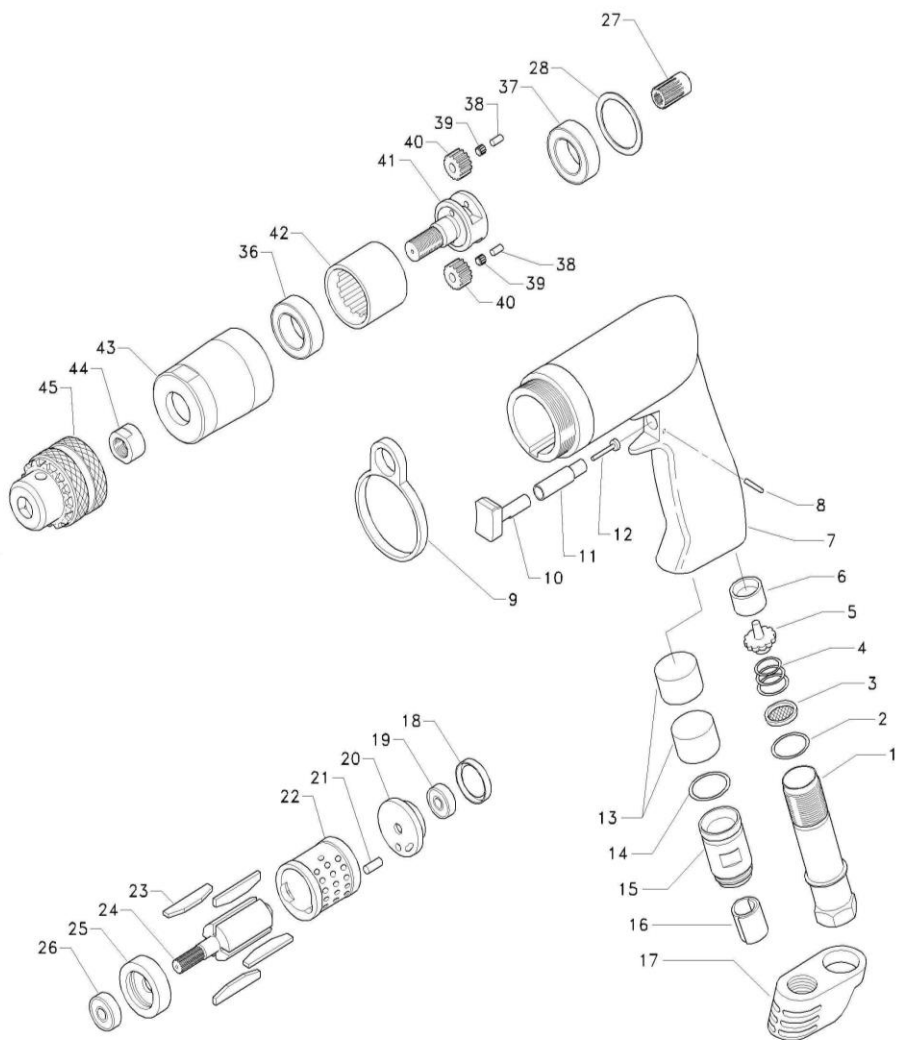


## WYKAZ CZĘŚCI ZAMIENNYCH

Poniższy wykaz części zamiennych dotyczy wyrobu, do którego został dołączony.

Nr poz. na rys.	Nr części lub zespołu	Nazwa części lub zespołu	Il. sztuk	
			W1329B2	W1354B2
1	404871110	Przyłącze	1	1
2	530112417	Pierścień uszczelniający	1	1
3	596500007	Filtr	1	1
4	595200807	Sprężyna	1	1
5	214802150	Zawór	1	1
6	404805010	Gniazdo zaworu	1	1
7	214638050	Rękojeść	1	1
8	525602012	Kołek	1	1
9	681011050	Pierścień z otworem do	1	1
10	404864050	Przycisk	1	1
11	404805210	Prowadnica	1	1
12	404802080	Trzpień zaworu	1	1

Nr poz. na rys.	Nr części lub zespołu	Nazwa części lub zespołu	Il. sztuk	
			WI329B2	WI354B2
13	402378065	Tłumik	2	2
14	530115619	Pierścień uszczelniający	1	1
15	404871115	Przylącze	1	1
16	404832005	Tłumik	1	1
17	404878180	Obudowa tłumika	1	1
18	404879030	Pokrywa zaworu	1	1
19	541305025	Łożysko	1	1
20	234601200	Pokrywa tylna	1	1
21	549503010	Kołek	1	1
22	234601050	Cylinder	1	1
23	234805300	Łopatka	4	4
24	234601100	Wirnik	1	1
25	234601150	Pokrywa przednia	1	1
26	541307030	Łożysko	1	1
27	404842090	Koło zębate	---	1
37	541015045	Łożysko	1	1
38	549503014	Kołek	2	2
39	544003000	Złożenie igielkowe	2	2
40	244802150	Koło zębate satelitarne	---	2
	244805150	Koło zębate satelitarne	2	---
41	244814050	Zespół jarzma przekładni	1	---
	244816050	Zespół jarzma przekładni	---	1
42	244810100	Wieniec zębaty	1	1
43	404865020	Adapter	1	1
44	404822010	Nakrętka	1	1
45	650381008	Uchwyt wiertarski na klucz	1	1



Wiertarka pneumatyczna WI354B2 oraz WI329B2