

SZLIFIERKA PNEUMATYCZNA PROSTA SZ080A1

*Techniczna instrukcja obsługi
oryginalna*

**Niniejsza instrukcja ważna jest łącznie
z *OGÓLNĄ INSTRUKCJĄ OBSŁUGI
NARZĘDZI PNEUMATYCZNYCH***

Grupa Stalmot Sp. z o.o. Oddział Archimedes
ul. Robotnicza 72 ED
53-608 Wrocław, PL
Tel. +48 071 7827100
Fax +48 071 3550962
www.archimedes.com.pl

Wydanie: V, sierpień 2023
Indeks: 81-070

DEKLARACJA ZGODNOŚCI WE
Oryginalna

Deklaruję z pełną odpowiedzialnością, że maszyna
– narzędzie ręczne napędzane sprężonym powietrzem

Nazwa handlowa: **Szlifierka pneumatyczna prosta**

Typ: **SZ080A1**

Nr seryjny: **23001 i dalsze**

Wprowadzone do obrotu od: **sierpień 2023r.**

Wyprodukowany przez: **Grupa Stalmot Sp. z o.o. Oddział Archimedes, ul. Robotnicza 72 ED,**
53-608 Wrocław,

do której odnosi się niniejsza deklaracja spełnia wymagania:

Dyrektywy Maszynowej 2006/42/WE
Parlamentu Europejskiego i Rady z dnia 17.05.2006r.

oraz

norm zharmonizowanych:

PN-EN ISO 12100:2012

PN-EN ISO 15744:2008

PN-EN ISO 28927-4:2011

PN-EN ISO 11148-7:2013-02

* * *

Procedura oceny zgodności:


Pełne zapewnienie jakości – certyfikat AC090 100/0429/267/2013

Maszyna w swym wykonaniu jest bezpieczna przy zachowaniu
warunków użytkowania określonych w instrukcji obsługi.

Dokumentacja techniczna maszyn oraz związana z niniejszą deklaracją dostępna
jest u producenta:

Grupa Stalmot Sp. z o.o. Oddział Archimedes , ul. Robotnicza 72 ED, 53-608 Wrocław

GRUPA STALMOT Sp. z o.o.
Dyrektor Oddziału Archimedes we Wrocławiu


Ryszard Olszewski

Wrocław, sierpień 2023r.

Ta deklaracja zgodności WE traci swoją ważność jeżeli maszyna zostanie zmieniona
lub przebudowana, lub jest użytkowana niezgodnie z instrukcją obsługi.

CHARAKTERYSTYKA I PRZEZNACZENIE WYROBU

Szlifierka pneumatyczna prosta SZ080A1 zaprojektowana została do wykonywania ręcznych prac szlifierskich ściernicami płaskimi o średnicy 80 mm. Po wymianie ściernicy na szczotkę (zwykłą drucianą lub z nasypem ściernym) może być używana do czyszczenia elementów metalowych, usuwania rdzy, starych powłok lakierniczych i do innych podobnych prac. Posiada wbudowany regulator prędkości obrotowej, który zapewnia stałe obroty w szerokim zakresie obciążeń. Zaopatrzona jest w solidną osłonę ściernicy zabezpieczającą operatora przed odniesieniem obrażeń.

PARAMETRY TECHNICZNO – EKSPLOATACYJNE

Wymiary ściernicy (DxTxH)	- 80 x (13÷20) x 20 mm
Typ ściernicy (wg PN-ISO 525)	- 1
Wymagana dopuszczalna prędkość obwodowa ściernicy (min)	- 45 m/s
Prędkość obrotowa biegu luzem (max)	- 9 600 obr./min
Moc	- 1,1 kW
Zużycie powietrza pod obciążeniem	- 85 m ³ /h
Długość	- 400 mm
Masa (bez ściernicy)	- 2 kg
Gniazdo końcówki powietrznej	- G 3/8
Wewnętrzna średnica przewodu powietrznego	- 12,5 mm
Ciśnienie zasilania /max/	- 0,63 MPa
Poziom ciśnienia akustycz. na stanowisku pracy	- 85,5 ¹⁾ ± 1,2 dB(A)
Poziom mocy akustycznej	- 95,4 ¹⁾ ± 0,8 dB(A)
Całkowita wartość drgań	- 2,30 ²⁾ ± 0,04 m/s ²

¹⁾ mierzonych zgodnie z PN-EN ISO 15744:2008

²⁾ mierzonych zgodnie z PN-EN ISO 28927-4:2011

Uwaga:

Poziom hałasu podczas pracy szlifierką SZ080A1 jest wyższy od wartości dopuszczalnych – w odniesieniu do 8-godzinnego dobowego wymiaru czasu pracy, co należy uwzględnić organizując stanowisko robocze. Podstawowym warunkiem ochrony zdrowia podczas pracy ww. szlifierkami jest stosowanie ochronników słuchu i okularów.

UŻYTKOWANIE SZLIFIERKI

Przed rozpoczęciem pracy szlifierką należy:

- usunąć zaślepkę ochronną z otworu złączki /poz. 12/ i w jej miejsce wkręcić końcówkę powietrzną (74-714),
- na końcówkę powietrzną nałożyć przewód zasilający i zabezpieczyć go opaską zaciskową (SS27/Ø16-27).

Następnie należy sprawdzić czy ściernica nie posiada wad. Rysy, pęknięcia czy ubytki masy, eliminują ściernicę z dalszego użycia.

W celu zamocowania ściernicy na wrzecionie szlifierki należy:

- poluzować nakrętkę skrzydełkową /poz. 49/ i odciągnąć śrubę hakową /poz. 48/ - tak, aby można było uwolnić pokrywę /poz. 43/, a tym samym odsłonić wrzeciono,
- blokując wrzeciono kluczem RWTg 5, kluczem SA-25A-50 odkręcić nakrętkę /poz. 41/ i zdjąć tarczę dociskową /poz. 40/ oraz podkładkę /poz. 38/,
- na wrzeciono, na którym powinny się znajdować: tarcza oporowa /poz. 37/, podkładka /poz. 38/ i tulejka /poz. 39/ – założyć tarczę szlifierską,
- następnie na wrzeciono należy założyć drugą podkładkę /poz. 38/ i tarczę dociskową /poz. 40/,
- blokując wrzeciono kluczem RWTg5 – całość skręcić nakrętką /poz. 41/ (przy użyciu klucza SA-25A-50),
- pokrywę /poz. 43/ przemieścić w pierwotne położenie, zablokować ją śrubą hakową /poz. 48/ i dokręcić nakrętkę skrzydełkową /poz. 49/.

Końcówka powietrzna, opaska zaciskowa i wymienione wyżej klucze stanowią wyposażenie szlifierki.

Uwaga:

- 1) Nie uruchamiać szlifierki bez ściernicy z luźno nałożonymi na wrzeciono elementami zaciskowymi (poz. 37 ÷ 41).
- 2) Na korpusie przednim szlifierki umieszczona jest strzałka określająca kierunek obrotów wrzeciona. Informację tę należy uwzględnić przy stosowaniu narzędzi jedno-kierunkowych.

WYKAZ CZĘŚCI ZAMIENNYCH

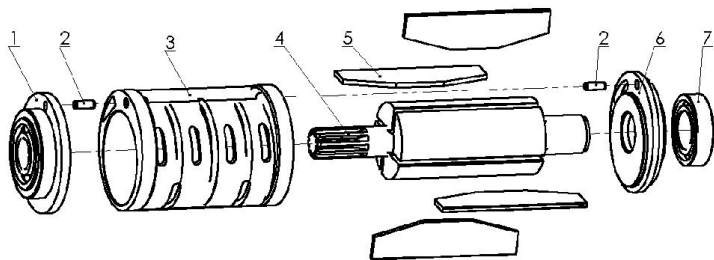
Poniższy wykaz części zamiennych dotyczy wyrobu, do którego został dołączony.

Nr poz. rys.	Nazwa części lub zespołu	Nr zamówieniowy lub normy	Ilość szt.	Uwagi
1	Zespół pokrywy przedniej	PRBd-75D-21.00.0	1	
2	Kołek sprężysty 3x8-St	74-462	2	
3	Cylinder	SZ100A1-10.02.0 SZ100A1-10.02.1	1	Wykonania alternatywne
4	Wirnik	PRBd-75D-20.01.0	1	
5	Łopatka	SZ100A1-10.03.0	4	
6	Pokrywa tylna	SZ100A1-10.04.0	1	
7	Łożysko 61902 2Z	76-244	1	
Z1	Zespół silnika	PRBd-75D-20.00.0	1	
8	Korpus zaworu	PRBd-75D-30.01.0	1	
9	Uszczelka zaworu	SK125A9-00.84.0	1	
10	Kulka 16	76-351	1	
11	Sprężyna	SK125A9-00.85.0	1	
12	Złączka	63.08.03	1	
13	Tulejka zaworu	PRBd-75D-30.03.0	1	
14	Popychacz	PRBd-75D-30.02.0	1	
15	Kołek	FD24DA-20.26	1	
17	Zespół dźwigni	2264201.4.0.00	1	
Z2	Zespół zaworu	PRBd-75D-30.00.0	1	
18	Pierścień uszczelniający 28x2	75-422	1	
19	Korpus tylny	PRBd-75D-00.03.0	1	
20	Pierścień uszczelniający 45x2.5	75-443	1	
21	Zespół regulatora	SZ100A1-20.00.0	1	
22	Sprężyna regulatora	SK180A9-00.51.0	1	
23	Pierścień uszczelniający 14x1.8	75-789	1	
24	Zasłonka łożyska	SZ100A1-00.86.0	1	
25	Korpus przedni	PRBd-75D-00.01.0	1	
26	Tłumik wylotu	PRBd-75D-00.02.0	1	
27	Sprzęgło	PRBd-75-05	1	
28	Pierścień osadczy spręż. Z12	75-131	1	
29	Łożysko 6001	76-131	1	

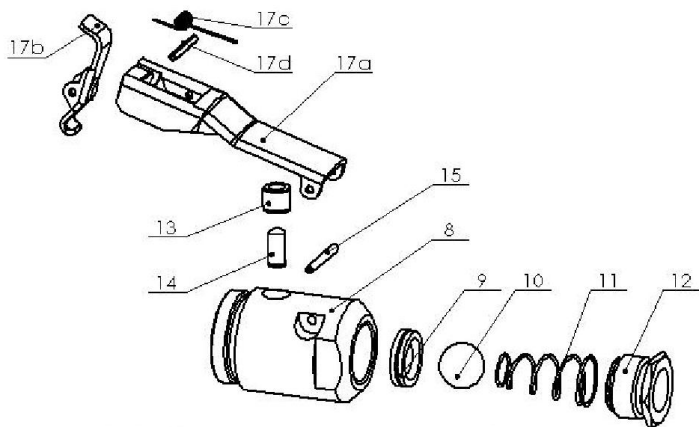
Nr poz. rys.	Nazwa części lub zespołu	Nr zamówieniowy lub normy	Ilość szt.	Uwagi
30	Wrzeciono	SA-75-01	1	
31	Wpust pryzmatyczny A3x3x10	74-516	1	
32	Pierścień	SA-75-04	1	
33	Łożysko 6201	76-122	1	
34	Wkrętka dociskowa	SA-75-42a	1	
35	Pierścień uszczelniający	SA-75-51	1	
36	Wkrętka dociskowa	SA-75-41a	1	
37	Tarcza oporowa	SA-75-50	1	
38	Podkładka	SA-75-48	2	
39	Tulejka	SA-75-49	1	
40	Tarcza dociskowa	SA-75-36	1	
41	Nakrętka M10-8	72-543	1	
42	Ośłona kpl.	SZ080A1-11.00.0	1	
43	Pokrywa kpl.	SZ080A1-12.00.0	1	
44	Podkładka okrągła 5,3	73-225	3	
45	Śruba M5x40-8.8-A	70-223	1	
46	Sprężyna 8x1,2x4x15	ZN-MPC-29-26154	1	
47	Nakrętka M5-8	72-538	1	
48	Śruba hakowa M5	SZ080A1-10.11.0	1	
49	Nakrętka skrzydełkowa M5	72-539	1	
-	Zespół osłony	SZ080A1-10.00.0	1	Poz. 42÷49

WYPOSAŻENIE NORMALNE WYROBU

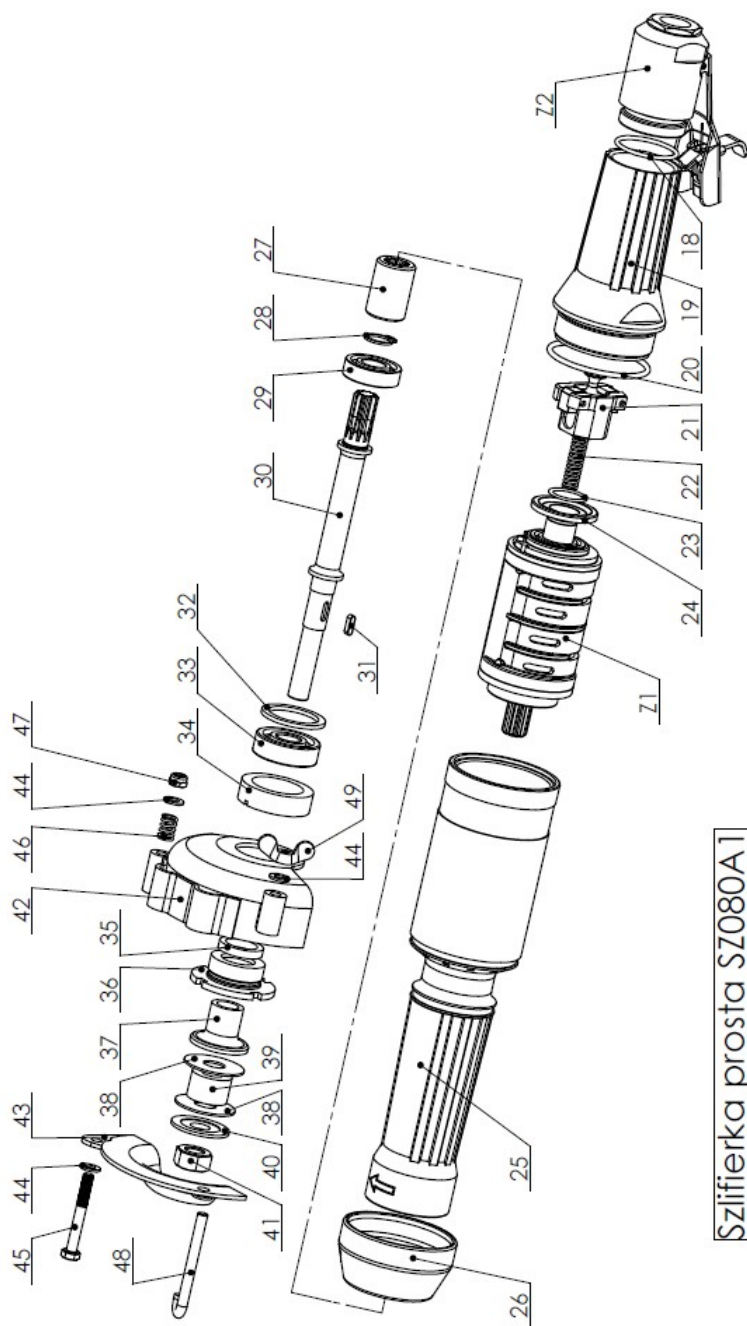
Nazwa	Symbol	Il. szt.	Uwagi
Kruciec	60.0239.3813	1	
Klucz trzpieniowy RWTg5	78-059	1	
Klucz specjalny	SA-25A-50	1	
Opaska SS27/Ø16-27	77-549	1	



Z1 – Zespół silnika



Z2 – Zespół zaworu



Sziliferka prosta SZ080A1