

# **SZLIFIERKA PNEUMATYCZNA PROSTA SZ100D1**

*Techniczna instrukcja obsługi  
oryginalna*

**Niniejsza instrukcja ważna jest łącznie  
z *OGÓLNĄ INSTRUKCJĄ OBSŁUGI  
NARZĘDZI PNEUMATYCZNYCH***

Grupa Stalmot Sp. z o.o. Oddział Archimedes  
ul. Robotnicza 72 ED  
53-608 Wrocław, PL  
Tel. +48 071 7827100  
Fax +48 071 3550962  
[www.archimedes.com.pl](http://www.archimedes.com.pl)

Wydanie: V, sierpień 2023  
Indeks: 81-071

**DEKLARACJA ZGODNOŚCI WE**  
**Oryginalna**

Deklaruję z pełną odpowiedzialnością, że maszyna  
– narzędzie ręczne napędzane sprężonym powietrzem

Nazwa handlowa: Szlifierka pneumatyczna prosta

Typ: SZ100D1

Nr seryjny: 23001 i dalsze

Wprowadzone do obrotu od: sierpień 2023r.

Wyprodukowany przez: Grupa Stalmot Sp. z o.o. Oddział Archimedes, ul. Robotnicza 72 ED,  
53-608 Wrocław,

*do której odnosi się niniejsza deklaracja spełnia wymagania:*

Dyrektywy Maszynowej 2006/42/WE  
Parlamentu Europejskiego i Rady z dnia 17.05.2006r.

oraz

norm zharmonizowanych:

PN-EN ISO 12100:2012

PN-EN ISO 15744:2008

PN-EN ISO 28927-4:2011

PN-EN ISO 11148-7:2013-02

\* \* \*

Procedura oceny zgodności:

Pełne zapewnienie jakości – certyfikat AC090 100/0429/267/2013

Maszyna w swym wykonaniu jest bezpieczna przy zachowaniu  
warunków użytkowania określonych w instrukcji obsługi.

**Dokumentacja techniczna maszyn oraz związana z niniejszą deklaracją dostępna  
jest u producenta:**

**Grupa Stalmot Sp. z o.o. Oddział Archimedes , ul. Robotnicza 72 ED, 53-608 Wrocław**

GRUPA STALMOT Sp. z o.o.  
Dyrektor Oddziału Archimedes we Wrocławiu

  
Ryszard Olszewski

Wrocław, sierpień 2023r.

***Ta deklaracja zgodności WE traci swoją ważność jeżeli maszyna zostanie zmieniona  
lub przebudowana, lub jest użytkowana niezgodnie z instrukcją obsługi.***

## **CHARAKTERYSTYKA I PRZEZNACZENIE WYROBU**

Szlifierka pneumatyczna prosta SZ100D1 zaprojektowana jest do wykonywania ręcznych prac szlifierskich ściernicami o średnicy 100mm. Przystosowana jest do pracy z obwodową prędkością skrawania wynoszącą 45 m/s – z użyciem wysokowydajnych ściernic płaskich o wiązaniu żywicznym. Po zamianie ściernicy na szczotkę (zwykłą drucianą lub z nasypem ściernym) może być używana do czyszczenia elementów metalowych, usuwania rdzy, starych powłok lakierniczych i do innych podobnych prac.

Szlifierka ta posiada wbudowany regulator prędkości obrotowej, który zapewnia stałe obroty w szerokim zakresie obciążeń. Części chwytowe szlifierki zostały pokryte specjalnym termoplastycznym kauczukiem, który oprócz poprawy estetyki, ociepla chwyt i zwiększa ich przyczepność do ręki – poprawiając tym samym bezpieczeństwo obsługi. Posiada solidną osłonę ściernicy, która chroni operatora przed odniesieniem obrażeń.

Szlifierka SZ100D1 przeznaczona jest obróbki zgrubnej i dokładnej odlewów, odkuwek, przygotowania złączy spawanych, szlifowania spoin itp.

## **PARAMETRY TECHNICZNO – EKSPLOATACYJNE**

Wymiary ściernicy (DxTxH)	- 100 x (10±25) x 16 mm - 100 x (15±25) x 20 mm
Typ ściernicy (wg PN-ISO 525)	- 1
Wymagana prędkość obwodowa ściernicy (min)	- 45 m/s
Prędkość obrotowa biegu luzem ( max )	- 8 500 obr./min
Moc	- 1,4 kW
Zużycie powietrza pod obciążeniem	- 100 m <sup>3</sup> /h
Długość	- 510 mm
Masa (bez ściernicy)	- 3,8 kg
Gniazdo końcówki powietrznej	- G 3/8
Wewnętrzna średnica przewodu powietrznego	- 16 mm
Ciśnienie zasilania /max/	- 0,63 MPa
Poziom ciśnienia akustyczn. na stanowisku pracy	- 83,6 <sup>1)</sup> ± 2,0 dB(A)
Poziom mocy akustycznej	- 92,4 <sup>1)</sup> ± 1,0 dB(A)
Całkowita wartość drgań	- 2,34 <sup>2)</sup> ± 0,07 m/s <sup>2</sup>

<sup>1)</sup> mierzonych zgodnie z PN-EN ISO 15744:2008

<sup>2)</sup> mierzonych zgodnie z PN-EN ISO 28927-4:2011

### Uwaga:

Poziom hałas podczas pracy szlifierką SZ100D1 jest wyższy od wartości dopuszczalnych – w odniesieniu do 8-godzinnego dobowego wymiaru czasu pracy, co należy uwzględnić organizując stanowisko robocze. Podstawowym warunkiem ochrony zdrowia podczas pracy ww. szlifierkami jest stosowanie ochronników słuchu i okularów.

## **UŻYTKOWANIE SZLIFIERKI**

Przed rozpoczęciem pracy szlifierką należy:

- usunąć zaślepkę ochronną z otworu złączki /poz. 4.12/ i w jej miejsce wkręcić końcówkę powietrzną (74-715),
- na końcówkę powietrzną nałożyć przewód zasilający i zabezpieczyć go opaską zaciskową (SS27/Ø16-27).

Następnie należy sprawdzić czy ściernica nie posiada wad. Rysy, pęknięcia czy ubytki masy, eliminują ściernicę z dalszego użycia.

W celu zamocowania ściernicy na wrzecionie szlifierki należy:

- poluzować nakrętkę skrzydełkową /poz. 27/ i odciągnąć śrubę hakową /poz. 28/ - tak, aby można było uwolnić pokrywę /poz. 25/, a tym samym odsłonić wrzeciono,
- z wrzeciona /poz.16/ odkręcić nakrętkę, /poz. 32/ - blokując wrzeciono kluczem RWTg 8 i zdjąć tarczę dociskową /poz. 31/,
- na wrzeciono /poz. 16/ założyć:
  - bezpośrednio tarczę ścierną, jeśli średnica otworu tarczy wynosi 16 mm,
  - tarczę ścierną z tulejką redukcyjną SZ100A1-00.88.0, jeśli średnica otworu tarczy wynosi 20 mm,
- założyć tarczę dociskową /poz. 31/ i za pomocą klucza A-K-01/S24 całość skrócić nakrętką /poz. 32/ – jednocześnie blokując wrzeciono kluczem RWTg 8,
- pokrywę /poz.25/ przemieścić w pierwotne położenie, zablokować ją śrubą hakową /poz. 28/ i dokręcić nakrętkę motylkową /poz. 27/.

Końcówka powietrzna, opaska zaciskowa i wymienione wyżej klucze stanowią wyposażenie szlifierki.

**Uwaga:**

- 1) **Nie uruchamiać szlifierki bez ściernicy z luźno nałożonymi na wrzeciono elementami zaciskowymi (poz. 30, 31 i 32).**
- 2) **Na osłonie ściernicy umieszczona jest strzałka określająca kierunek obrotów wrzeciona. Informację tę należy uwzględnić przy stosowaniu ściernic jednokierunkowych.**

**WYKAZ CZĘŚCI ZAMIENNYCH**

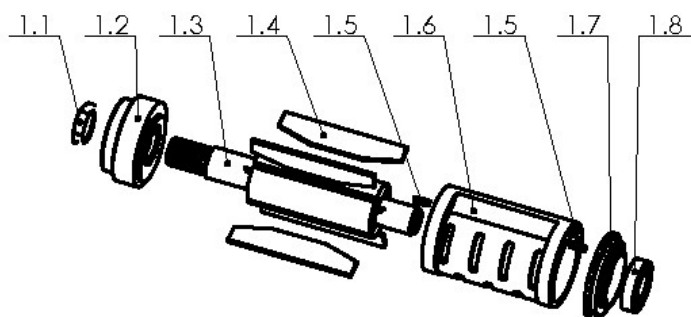
Poniższy wykaz części zamiennych dotyczy wyrobu, do którego został dołączony.

Nr poz..	Nazwa części lub zespołu	Nr zamówieniowy	Il. szt.	Uwagi
1	Zespół silnika	SZ100D1-10.00.0	1	
1.1	Nakrętka łożyskowa	SZ100A1-10.07.0	1	
1.2	Zsp. pokrywy przedniej	SZ100A1-11.00.1	1	
1.3	Wirnik	SZ100D1-10.01.0	1	
1.4	Łopátka	SK180B9-10.04.0	4	
1.5	Kołek sprężysty 3x8-St	74-462	2	
1.6	Cylinder	SK180B9-10.03.1	1	
1.7	Pokrywa tylna	SZ100A1-10.04.0	1	
1.8	Łożysko 61902 2Z	76-244	1	
2	Zespół korpusu	SZ100D1-20.00.0 SZ100D1-20.00.Z	1	Wykonania alternatywne
3	Zespół regulatora	SZ100A1-20.00.0	1	
4	Zespół zaworu	SZ100A1-40.00.0	1	
4.1	Dźwignia popychacza kpl.	SZ100A1-43.00.1	1	
4.2	Zespół korpusu zaworu	SZ100A1-41.00.0	1	
4.3	Zespół dźwigni zaworu	SZ100A1-42.00.0	1	
4.4	Tuleja zaworu	SZ100A1-40.46.0	1	
4.5	Popychacz	SZ100A1-40.47.1	1	
4.6	Kołek H3x24A	74-353	1	
4.7	Gniazdo zaworu	SZ100A1-40.48.0	1	
4.8	Kulka 19.844	76-342	1	
4.9	Sprężyna zaworu	SZ100A1-40.49.0	1	
4.10	Zespół filtra	Zsp-6-1/PRFf-33	1	
4.11	Pierścień uszczelni. 25.3x2.4	75-530	1	
4.12	Złączka	SZ100A1-40.50.0	1	
5	Zasłónka łożyska	SZ100A1-00.86.0	1	
6	Sprężyna regulatora	SZ100A1-00.85.1	1	
7	Pierścień uszczelni. 14x1.6	75-792	1	

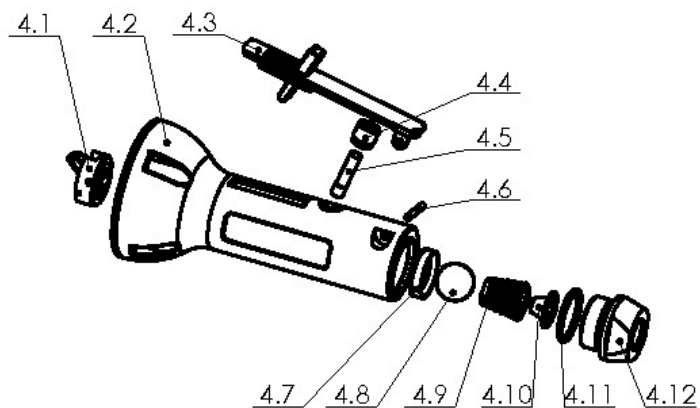
Nr poz..	Nazwa części lub zespołu	Nr zamówieniowy	Il. szt.	Uwagi
8	Osłona regulatora	SZ100A1-00.87.0	1	
9	Pierścień uszczelniający 38x4	75-730	1	
10	Pierścień uszczelniający 47x2	75-791	1	
12	Podkładka sprężysta 5.1	73-430	4	
13	Śruba M5x16-8.8	70-609	4	
	Śruba M5x25-8.8 *	70-621	4	
14	Sprzęgło	SZ100A1-00.77.0	1	
15	Sprężyna	SZ100A1-00.78.0	1	
16	Wrzeciono	SZ100A1-00.76.1	1	
17	Wpust A4x4x16	74-527	1	
18	Łożysko 3203A	76-243	1	
19	Wkrętka dociskowa	SZ100A1-00.79.0	1	
20	Pierścień uszczelniający	SZ100A1-00.80.0	1	
21	Nakrętka R M5-5-B	72-538	1	
22	Podkładka okrągła 5.3	73-225	3	
23	Sprężyna 8x1.2x4x15	ZN-MPC-29-26154	1	
24	Osłona kpl.	SZ100A1-51.00.0	1	
25	Pokrywa kpl.	SZ100A1-52.00.0	1	
26	Śruba M5x40-5.8-B	70-223	1	
27	Nakrętka skrzydełkowa M5	72-539	1	
28	Śruba hakowa M5	SZ100A1-50.66.0	1	
29	Nakrętka blokująca	SZ100A1-00.81.0	1	
30	Tarcza oporowa	SZ100A1-00.82.0	1	
31	Tarcza dociskowa	SZ100A1-00.83.0	1	
32	Nakrętka	SZ100A1-00.84.0	1	

### WYPOSAŻENIE NORMALNE WYROBU

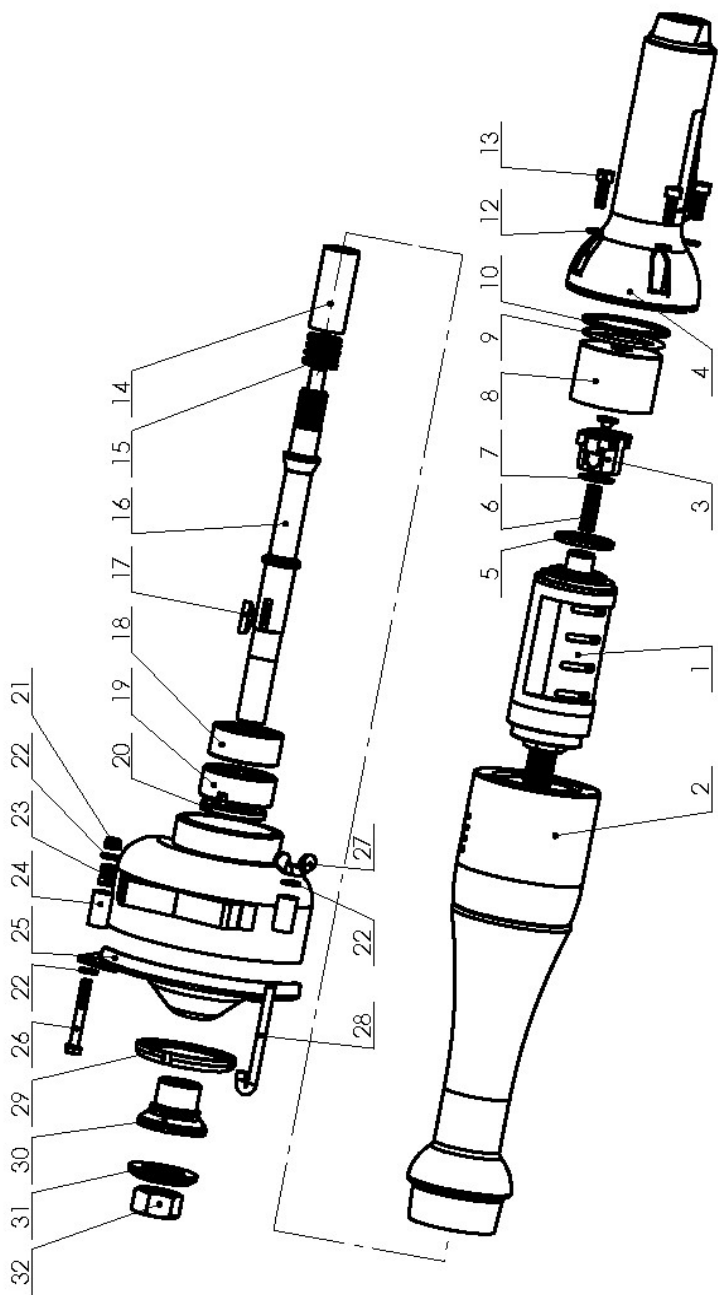
Nazwa	Symbol	Il. szt.	Uwagi
Tulejka	SZ100A1-00.88.0	1	
Klucz trzpieniowy RWTg 8	78-061	1	
Klucz	A-K-01/S24	1	
Opaska SS27/Ø16-27	77-549	1	
Końcówka 12	74-715	1	



Zespół silnika SZ100D1-10.00.0



Zespół zaworu SZ100A1-40.00.0



Szifierka prosta SZ100D1