

KLUCZ PNEUMATYCZNY UDAROWY KI316X2

*Techniczna instrukcja obsługi
oryginalna*

**Niniejsza instrukcja ważna jest łącznie
z *OGÓLNĄ INSTRUKCJĄ OBSŁUGI
NARZĘDZI PNEUMATYCZNYCH***

ARCHIMEDES S.A.
ul. Robotnicza 72
53-608 Wrocław, PL
Tel. +48 071 7827100
Fax +48 071 3550962
www.archimedes.com.pl

Wydanie: I, Listopad 2016
Indeks: 81-025

DEKLARACJA ZGODNOŚCI WE
Oryginalna

Deklaruję z pełną odpowiedzialnością, że maszyna
– narzędzie ręczne napędzane sprężonym powietrzem

Nazwa handlowa: **Klucz pneumatyczny udarowy**
Typ: **KI316X2**

Nr seryjny: **16001 i dalsze**

Wprowadzona do obrotu od: **listopad 2016r.**

Wyprodukowana przez: **Archimedes S.A., ul. Robotnicza 72, 53-608 Wrocław,**

do której odnosi się niniejsza deklaracja, spełnia wymagania:

Dyrektywy Maszynowej 2006/42/WE
Parlamentu Europejskiego i Rady z dnia 17.05.2006r.

oraz

norm zharmonizowanych:

PN-EN ISO 12100:2012

PN-EN ISO 15744:2008

PN-EN ISO 28927-2:2010/A1:2017-11

PN-EN ISO 11148-6:2013-06

* * *

Procedura oceny zgodności:

Pełne zapewnienie jakości – certyfikat AC090 100/0429/267/2013

Dotyczące systemu jakości PN-EN ISO 9001:2009

Wydany przez TUV NORD Polska Sp. z o.o.

Maszyna w swym wykonaniu jest bezpieczna przy zachowaniu
warunków użytkowania określonych w instrukcji obsługi.

**Dokumentacja techniczna maszyny oraz związana z niniejszą deklaracją dostępna jest u
producenta:**

Archimedes S.A., ul. Robotnicza 72, 53-608 Wrocław.

Grzegorz Wysocki


Prezes Zarządu
Archimedes S.A.

Wrocław, grudzień 2017r.

*Ta deklaracja zgodności WE traci swoją ważność jeżeli maszyna zostanie zmieniona
lub przebudowana, lub jest użytkowana niezgodnie z instrukcją obsługi.*

CHARAKTERYSTYKA I PRZEZNACZENIE WYROBU

Klucze pneumatyczne KI316X2 przeznaczone są do wykonywania połączeń gwintowych za pomocą śrub i nakrętek. Umożliwiają szybki montaż i demontaż połączeń w trudno dostępnych miejscach.

PARAMETRY TECHNICZNO - EKSPLOATACYJNE

Moment dokręcania	- 68-624 Nm
Końcówka wrzeciona (kwadrat)	- 1/2"
Prędkość obrotowa biegu luzem (max)	- 7000 obr/min
Zużycie powietrza pod obciążeniem	- 13,2 m ³ /h
Wymiary narzędzia (LxHxW)	- 200x200x70
Masa	- 2,2 kg
Gniazdo końcówki powietrznej	- 1/4"
Wewnętrzna średnica przewodu powietrznego	- 9,5 mm
Ciśnienie zasilania /max/	- 0,63 MPa
Poziom ciśnienia akustycznego L _{PA} ¹⁾	- 78±3 dB (A)
Poziom mocy akustycznej L _{WA} ¹⁾	- 89±3 dB (A)
Wartość drgań ²⁾	- 10 m/s ²
Wartość nieoznaczona drgań ²⁾	- 1,3 m/s ²

¹⁾ mierzone zgodnie z PN-EN ISO 15744:2008

²⁾ mierzone zgodnie z PN-EN ISO 28927-2:2010/A1:2017-11

Uwaga:

Poziom wibracji i hałasu emitowany przez klucz KI316X2 jest wyższy od wartości dopuszczalnych – w odniesieniu do 8-godzinnego dobowego wymiaru czasu, co należy uwzględnić organizując stanowisko robocze. Podstawowym warunkiem ochrony zdrowia podczas pracy kluczem jest stosowanie ochronników słuchu, okularów ochronnych oraz rękawic antywibracyjnych.

UŻYTKOWANIE KLUCZA

Przed uruchomieniem klucza upewnić się, czy nasadka robocza została właściwie zamocowana.

Klucz KI316X2 uruchamia się (po wkręceniu końcówki powietrza w złączkę /poz. 3/ i po podłączeniu do sieci sprężonego powietrza) poprzez naciśnięcie przycisku /poz. 4/. Po zwolnieniu przycisku /poz. 4/ klucz automatycznie wyłącza się.

Zamianę kierunku obrotów klucza uzyskuje się przez wciśnięcie popychacza /poz. 10/ zespołu zaworu. Obroty przełączać gdy silnik pneumatyczny klucza znajduje się w spoczynku.

WYKAZ CZĘŚCI ZAMIENNYCH

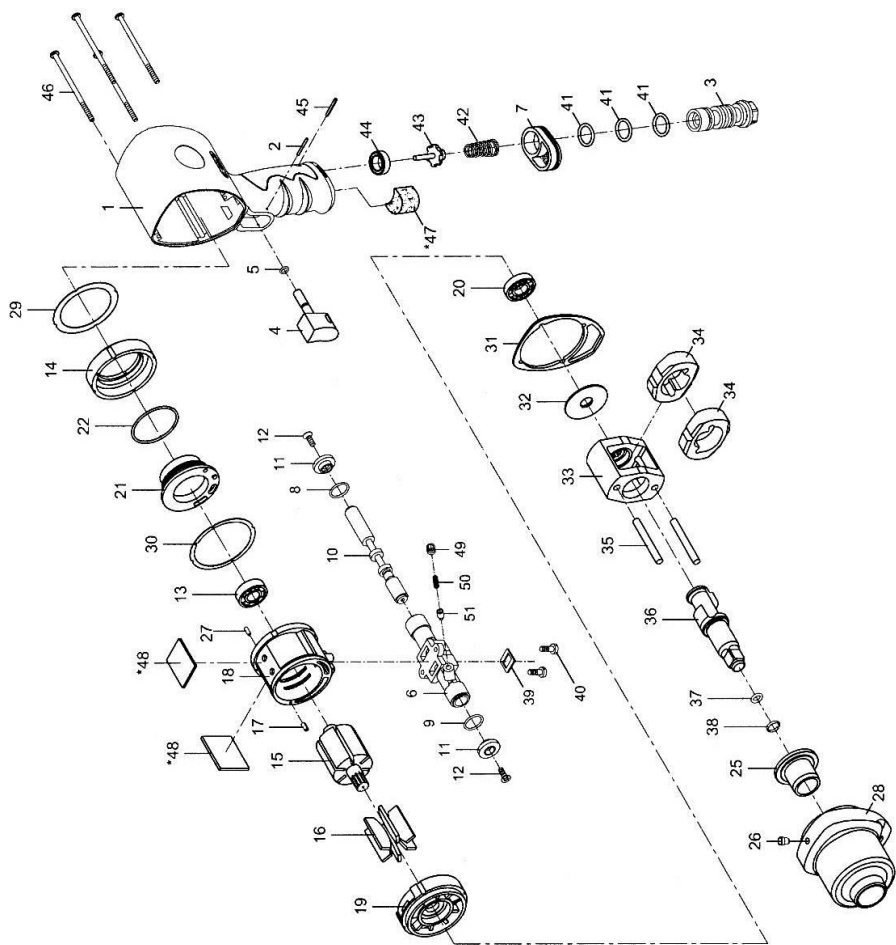
Poniższy wykaz części zamiennych dotyczy wyrobu, do którego został dołączony.

Nr poz.	Nr zamówieniowy	Nazwa części i zespołu	Il. szt.
1	KI316X2-001	Korpus	1
2	KI316X2-002	Kołek sprężysty 2x10	1
3	KI316X2-003	Złączka końcówki powietrza	1
4	KI316X2-004	Przycisk	1
5	KI316X2-005	Oring 4x1	1
6	KI316X2-006	Zawór rewersyjny	1
7	KI316X2-007	Tłumik	1
8	KI316X2-008	Oring 11,5x1,5	1
9	KI316X2-009	Oring 11,4x1,25	1
10	KI316X2-010	Popychacz zaworu	1
11	KI316X2-011	Tuleja	2
12	KI316X2-012	Śruba M3x8	2
13	KI316X2-013	Łożysko kulkowe 6001	1
14	KI316X2-014	Pierścień	1
15	KI316X2-015	Wirnik	1
16	KI316X2-016	Łopatka	6
17	KI316X2-017	Kołek sprężysty 2,5x5	1
18	KI316X2-018	Cylinder	1
19	KI316X2-019	Pokrywa przednia	1
20	KI316X2-020	Łożysko kulkowe	1
21	KI316X2-021	Pokrywa	1
22	KI316X2-022	Oring 38,5x2	1
25	KI316X2-025	Tuleja	1
26	KI316X2-026	Zatyczka	1
27	KI316X2-027	Kołek sprężysty 2x5	1

Nr poz.	Nr zamówieniowy	Nazwa części i zespołu	Il. szt.
28	KI316X2-028	Korpus	1
29	KI316X2-029	Uszczelka	1
30	KI316X2-030	Uszczelka	1
31	KI316X2-031	Uszczelka	1
32	KI316X2-032	Podkładka	1
33	KI316X2-033	Korpus bijaka	1
34	KI316X2-034	Bijak	2
35	KI316X2-035	Kołek bijaka	2
36	KI316X2-036	Uchwyt roboczy	1
37	KI316X2-037	Oring	1
38	KI316X2-038	Pierścień osadczy	1
39	KI316X2-039	Uszczelka	1
40	KI316X2-040	Śruba	2
41	KI316X2-041	Oring 15,54x2,62	3
42	KI316X2-042	Sprężyna zaworu	1
43	KI316X2-043	Popychacz zaworu	1
44	KI316X2-044	Gumowa podkładka	1
45	KI316X2-045	Kołek sprężysty 2,5x20	1
46	KI316X2-046	Śruba M4x90	4
47	KI316X2-047	Materiał tłumiący	1
48	KI316X2-048	Materiał tłumiący	2
49	KI316X2-049	Wkręt ustalający M4x6	1
50	KI316X2-050	Sprężyna	1
51	KI316X2-051	Kołek	1

WYPOSAŻENIE NORMALNE WYROBU

Nazwa	Symbol	Il. szt.	Uwagi
Końcówka powietrza	KI316X2-052	1	



Klucz zapadkowy KI316X2