

WIERTARKA PNEUMATYCZNA PISTOLETOWA WI418Z2

*Techniczna instrukcja obsługi
oryginalna*

**Niniejsza instrukcja ważna jest łącznie
z *OGÓLNĄ INSTRUKCJĄ OBSŁUGI
NARZĘDZI PNEUMATYCZNYCH***

ARCHIMEDES S.A.
ul. Robotnicza 72
53-418 Wrocław, PL
Tel. +48 071 7827100
Fax +48 071 3550962
www.archimedes.com.pl

Wydanie: I, listopad 2016
Indeks: 81-083

DEKLARACJA ZGODNOŚCI WE
Oryginalna

**Deklaruję z pełną odpowiedzialnością, że maszyna
– narzędzie ręczne napędzane sprężonym powietrzem**

Nazwa handlowa: Wiertarka pneumatyczna pistoletowa

Typ: WI418Z2

Nr seryjny: 16001 i dalsze

Wprowadzona do obrotu od: listopad 2016r.

Wyprodukowana przez: Archimedes S.A., ul. Robotnicza 72, 53-608 Wrocław,

do której odnosi się niniejsza deklaracja, spełnia wymagania:

**Dyrektywy Maszynowej 2006/42/WE
Parlamentu Europejskiego i Rady z dnia 17.05.2006r.**

oraz

norm zharmonizowanych:

PN-EN ISO 12100:2012

PN-EN ISO 15744:2008

PN-EN ISO 28927-5:2010

PN-EN ISO 11148-3:2013-06

* * *

Procedura oceny zgodności:

Pełne zapewnienie jakości – certyfikat AC090 100/0429/267/2013

Dotyczące systemu jakości PN-EN ISO 9001:2009


Wydany przez TUV NORD Polska Sp. z o.o.

Maszyna w swym wykonaniu jest bezpieczna przy zachowaniu
warunków użytkowania określonych w instrukcji obsługi

**Dokumentacja techniczna maszyny oraz związana z niniejszą deklaracją dostępna jest u
producenta:**

Archimedes S.A., ul. Robotnicza 72, 53-608 Wrocław

Grzegorz Wysocki


Prezes Zarządu
Archimedes S.A.

Wrocław, grudzień 2017r.

***Ta deklaracja zgodności WE traci swoją ważność jeżeli maszyna zostanie zmieniona
lub przebudowana, lub jest użytkowana niezgodnie z instrukcją obsługi.***

CHARAKTERYSTYKA I PRZEZNACZENIE WYROBU

Pneumatyczna wiertarka pistoletowa WI418Z2 przeznaczona jest do wykonywania otworów w różnorodnych materiałach, w zakresie średnic 1÷10 mm. Niewielkie gabaryty, stosunkowo duża moc, małe zużycie powietrza i niski hałas oraz ergonomiczne rękojeści – to główne zalety tych narzędzi. Dzięki napędowi pneumatycznemu z silnikiem łopatkowym są niewrażliwe na przeciążenia, dlatego nadają się do prac w trudnych warunkach.

PARAMETRY TECHNICZNO - EKSPLOATACYJNE

Zakres uchwytu wiertarskiego (ø wiertła)	- 1÷10 mm
Wymiary wiertarki	- 195x150x42
Prędkość obrotowa biegu luzem	- 1800 obr/min
Moc	- 0,37 kW
Zużycie powietrza	- 6,4 m ³ /h
Masa	- 1,3 kg
Gniazdo końcówki powietrznej	- ¼"
Zalecana średnica wewnętrzna przewodu	- 9,5 mm
Ciśnienie zasilania	- 0,63 MPa
Poziom ciśnienia akustycznego L _{PA} ¹⁾	- 87±3 dB (A)
Poziom mocy akustycznej L _{WA} ¹⁾	- 98±3 dB (A)
Wartość drgań ²⁾	- < 2,5 m/s ²

¹⁾ mierzone zgodnie z PN-EN ISO 15744:2008

²⁾ mierzone zgodnie z PN-EN ISO 28927-5:2010

Uwaga:

Poziom hałasu emitowany przez wiertarkę WI418Z2 jest wyższy od wartości dopuszczalnych – w odniesieniu do 8-godzinnego dobowego wymiaru czasu, co należy uwzględnić organizując stanowisko robocze. Podstawowym warunkiem ochrony zdrowia podczas pracy narzędziem jest stosowanie ochronników słuchu i okularów ochronnych.

UŻYTKOWANIE WIERTARKI

Przed rozpoczęciem pracy wiertarką należy:

- usunąć zaślepkę ochronną z otworu złączki /poz. 3/ i w jej miejsce wkręcić końcówkę powietrza,
- do końcówki powietrza podłączyć przewód zasilający,

- upewnić się, że uchwyt wiertarski, wiertło oraz obrabiany przedmiot są właściwie zamocowane,
- gdy używany jest uchwyt wiertarski blokowany kluczem – nigdy nie pozostawiać klucza w uchwycie.

Wiertarkę WI418Z2 uruchamia się – po podłączeniu do sieci sprężonego powietrza – poprzez naciśnięcie przycisku, poz. 4.

Demontaż uchwytu wiertarskiego

Aby zdemontować uchwyt wiertarski należy wykręcić śrubę /poz. 30/, a następnie zdjąć uchwyt /poz. 35/ z wrzeciona. Podobnie postępować podczas montażu.

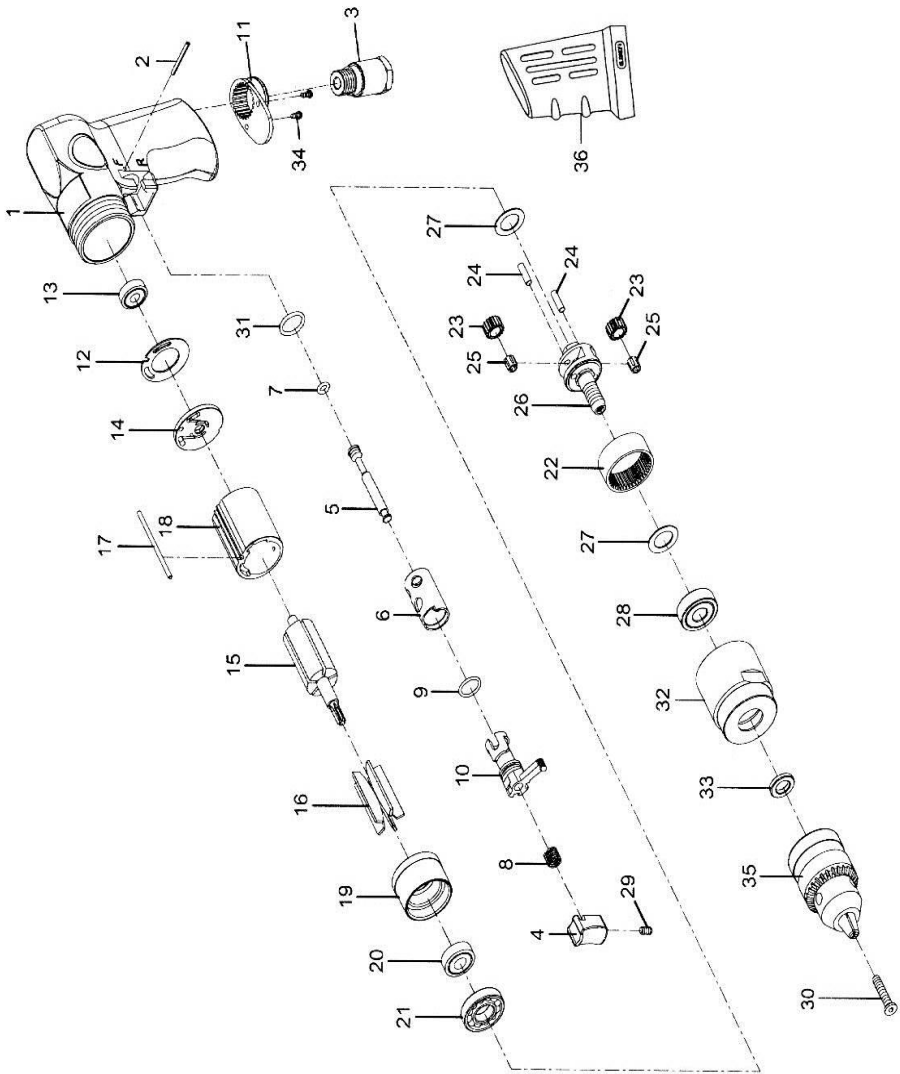
WYKAZ CZĘŚCI ZAMIENNYCH

Poniższy wykaz części zamiennych dotyczy wyrobu, do którego został dołączony.

Nr poz. na rys.	Nr części lub zespołu	Nazwa części lub zespołu	Il. szt.
1	WI418Z2-001	Korpus	1
2	WI418Z2-002	Kołek sprężysty 2,5x24	1
3	WI418Z2-003	Złączką końcówki powietrza	1
4	WI418Z2-004	Przycisk	1
5	WI418Z2-005	Popychacz zaworu	1
6	WI418Z2-006	Tuleja zmiany kierunku	1
7	WI418Z2-007	Oring 4,8x1,9	1
8	WI418Z2-008	Sprężyna zaworu	1
9	WI418Z2-009	Oring 12x1,6	1
10	WI418Z2-010	Dźwignia zmiany kierunku	1
11	WI418Z2-011	Wylot powietrza	1
12	WI418Z2-012	Uszczelka	1
13	WI418Z2-013	Łożysko kulkowe	1
14	WI418Z2-014	Pokrywa tylna	1
15	WI418Z2-015	Wirnik	1
16	WI418Z2-016	Łopatki	5

Nr poz. na rys.	Nr części lub zespołu	Nazwa części lub zespołu	Il. szt.
17	WI418Z2-017	Kołek	1
18	WI418Z2-018	Cylinder	1
19	WI418Z2-019	Pokrywa przednia	1
20	WI418Z2-020	Łożysko kulkowe 608-2Z	1
21	WI418Z2-021	Łożysko kulkowe EE4	1
22	WI418Z2-022	Koło zębate wewnętrzne	1
23	WI418Z2-023	Satelita	2
24	WI418Z2-024	Kołek 4x13,8	2
25	WI418Z2-025	Łożysko igiełkowe K4x13,8	2
26	WI418Z2-026	Wrzeciono	1
27	WI418Z2-027	Podkładka	1
28	WI418Z2-028	Łożysko kulkowe 6000-2Z	1
29	WI418Z2-029	Wkręt ustalający M4x8	1
30	WI418Z2-030	Śruba M5x25	1
31	WI418Z2-031	Oring 13,8x2	1
32	WI418Z2-032	Wkrętka	1
33	WI418Z2-033	Podkładka	1
34	WI418Z2-034	Śruba	2
35	WI418Z2-035	Uchwyt wiertarski	1
36	WI418Z2-036	Gumowa rękojęć	1

WYPOSAŻENIE NORMALNE WYROBU			
Nazwa	Symbol	Il. szt.	Uwagi
Klucz do uchwytu wiertarskiego	WI418Z2-036	1	
Końcówka powietrza	WI418z2-037	1	



Wiertarka pneumatyczna WI418Z2