

# **WIERTARKA PNEUMATYCZNA PROSTA WI426Z1**

*Techniczna instrukcja obsługi  
oryginalna*

**Niniejsza instrukcja ważna jest łącznie  
z *OGÓLNĄ INSTRUKCJĄ OBSŁUGI  
NARZĘDZI PNEUMATYCZNYCH***

ARCHIMEDES S.A.  
ul. Robotnicza 72  
53-608 Wrocław, PL  
Tel. +48 071 7827100  
Fax +48 071 3550962  
[www.archimedes.com.pl](http://www.archimedes.com.pl)

Wydanie: I, listopad 2016  
Indeks: 81-086

**DEKLARACJA ZGODNOŚCI WE**  
**Oryginalna**

**Deklaruję z pełną odpowiedzialnością, że maszyna  
– narzędzie ręczne napędzane sprężonym powietrzem**

**Nazwa handlowa: Wiertarka pneumatyczna prosta**

**Typ: WI426Z1**

**Nr seryjny: 16001 i dalsze**

**Wprowadzona do obrotu od: listopad 2016r.**

**Wyprodukowana przez: Archimedes S.A., ul. Robotnicza 72, 53-608 Wrocław,**

**do której odnosi się niniejsza deklaracja, spełnia wymagania:**

**Dyrektywy Maszynowej 2006/42/WE  
Parlamentu Europejskiego i Rady z dnia 17.05.2006r.**

oraz

**norm zharmonizowanych:**

PN-EN ISO 12100:2012

PN-EN ISO 15744:2008

PN-EN ISO 28927-5:2010

PN-EN ISO 11148-3:2013-06

\* \* \*

Procedura oceny zgodności:

Pełne zapewnienie jakości – certyfikat AC090 100/0429/267/2013

Dotyczące systemu jakości PN-EN ISO 9001:2009

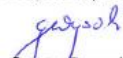
Wydany przez TUV NORD Polska Sp. z o.o.

Maszyna w swym wykonaniu jest bezpieczna przy zachowaniu  
warunków użytkowania określonych w instrukcji obsługi

**Dokumentacja techniczna maszyny oraz związana z niniejszą deklaracją dostępna jest u  
producenta:**

**Archimedes S.A., ul. Robotnicza 72, 53-608 Wrocław**

Grzegorz Wysocki

  
Prezes Zarządu  
Archimedes S.A.

Wrocław, grudzień 2017r.

***Ta deklaracja zgodności WE traci swoją ważność jeżeli maszyna zostanie zmieniona  
lub przebudowana, lub jest użytkowana niezgodnie z instrukcją obsługi.***

## **CHARAKTERYSTYKA I PRZEZNACZENIE WYROBU**

Pneumatyczna wiertarka prosta WI426Z1 przeznaczona jest do wykonywania otworów w różnorodnych materiałach, w zakresie średnic 1÷10 mm. Niewielkie gabaryty, stosunkowo duża moc, małe zużycie powietrza i niski hałas oraz ergonomiczna rękojeści – to główne zalety tego narzędzia. Dzięki napędowi pneumatycznemu z silnikiem łopatkowym jest niewrażliwa na przeciążenia, dlatego nadaje się do prac w trudnych warunkach. Umożliwia szybkie wykonywanie otworów i pozwala na używanie stosunkowo długich wiertel.

## **PARAMETRY TECHNICZNO - EKSPLOATACYJNE**

Zakres uchwytu wiertarskiego ( $\varnothing$ wiertła)	- 1÷10 mm
Wymiary wiertarki (DxL)	- 42x230
Prędkość obrotowa biegu luzem	- 2600 obr/min
Moc	- 370 W
Zużycie powietrza	- 6,4 m <sup>3</sup> /h
Masa	- 0,91 kg
Gniazdo końcówki powietrznej	- 1/4 ”
Zalecana średnica wewn. przewodu	- 9,5 mm
Ciśnienie zasilania	- 0,63 MPa
Poziom ciśnienia akustycznego L <sub>PA</sub> <sup>1)</sup>	- 91±3 dB (A)
Poziom mocy akustycznej L <sub>WA</sub> <sup>1)</sup>	- 102±3 dB (A)
Wartość drgań <sup>2)</sup>	- <2,5 m/s <sup>2</sup>

<sup>1)</sup> mierzone zgodnie z PN-EN ISO 15744:2008

<sup>2)</sup> mierzone zgodnie z PN-EN ISO 28927-5:2010

### **Uwaga:**

Poziom hałasu emitowany przez wiertarkę WI426Z1 jest wyższy od wartości dopuszczalnych – w odniesieniu do 8-godzinnego dobowego wymiaru czasu, co należy uwzględnić organizując stanowisko robocze. Podstawowym warunkiem ochrony zdrowia podczas pracy narzędziem jest stosowanie ochronników słuchu i okularów ochronnych.

## **UŻYTKOWANIE WIERTARKI**

Przed rozpoczęciem pracy wiertarką należy:

- usunąć zaślepkę ochronną z otworu złączki zaworu /poz. 10/ i w jej miejsce wkręcić końcówkę powietrza,

- do końcówki powietrza podłączyć przewód zasilający z szbkozłączką,
- upewnić się, że uchwyt wiertarski, wiertło oraz obrabiany przedmiot są właściwie zamocowane,
- gdy używany jest uchwyt wiertarski blokowany kluczem – nigdy nie pozostawiać klucza w uchwycie.

Wiertarkę WI426Z1 uruchamia się – po podłączeniu do sieci sprężonego powietrza – poprzez naciśnięcie dźwigni zaworu /poz. 4/.

### **Demontaż uchwytu wiertarskiego**

Aby zdemontować uchwyt wiertarski /poz. 33/ należy go wykręcić z wrzeciona /poz. 26/. Podobnie postępować podczas montażu.

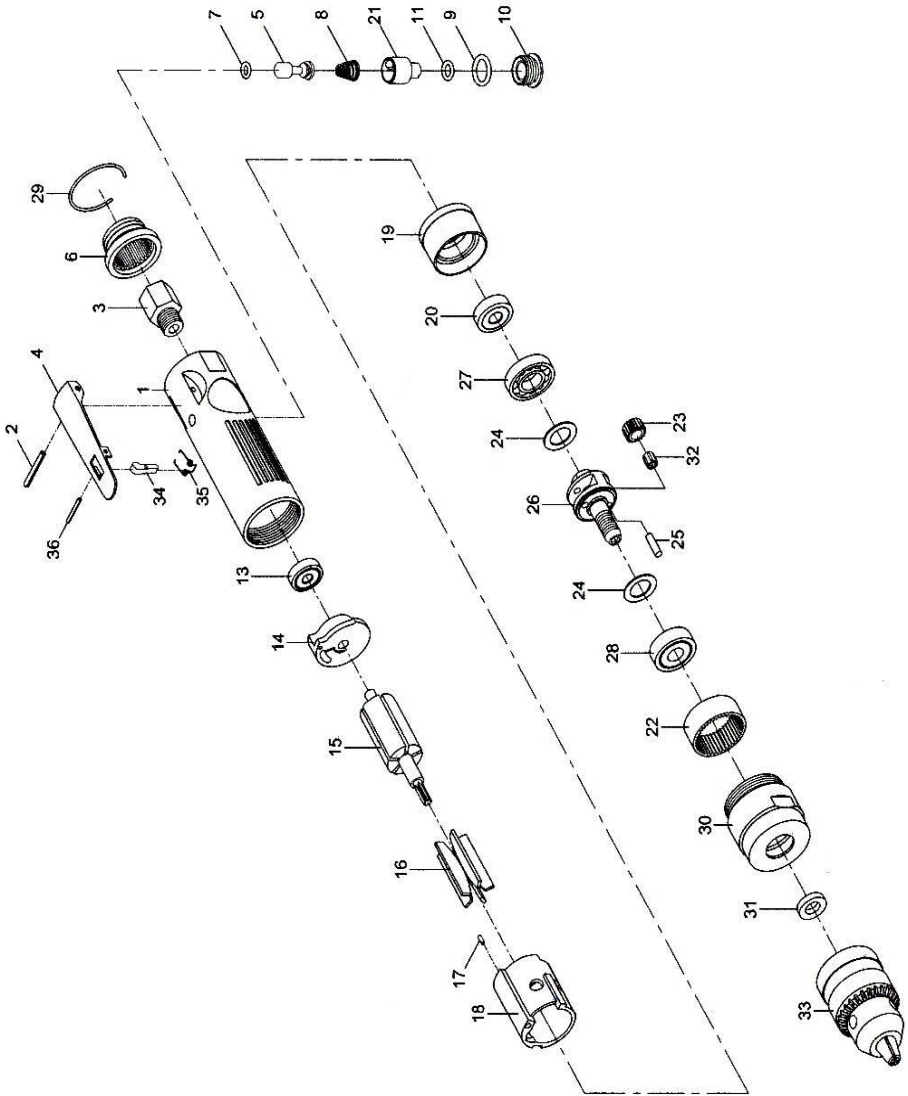
### **WYKAZ CZĘŚCI ZAMIENNYCH**

Poniższy wykaz części zamiennych dotyczy wyrobu, do którego został dołączony.

Nr poz. na rys.	Nr części lub zespołu	Nazwa części lub zespołu	Il. szt.
1	WI426Z1-001	Korpus	1
2	WI426Z1-002	Kołek sprężysty 3x24	1
3	WI426Z1-003	Końcówka powietrza	1
4	WI426Z1-004	Dźwignia zaworu	1
5	WI426Z1-005	Popychacz zaworu	1
6	WI426Z1-006	Wylot powietrza	1
7	WI426Z1-007	Oring 4,8x1,9	1
8	WI426Z1-008	Sprężyna zaworu	1
9	WI426Z1-009	Oring 11,8x2,4	1
10	WI426Z1-010	Złączka zaworu	1
11	WI426Z1-011	Oring 6,5x2	1
13	WI426Z1-013	Łożysko kulkowe 626-2Z	1
14	WI426Z1-014	Pokrywa tylna	1
15	WI426Z1-015	Wirnik	1
16	WI426Z1-016	Łopatką	5

Nr poz. na rys.	Nr części lub zespołu	Nazwa części lub zespołu	Il. szt.
17	WI426Z1-017	Kołek sprężynowy 2x5	1
18	WI426Z1-018	Cylinder	1
19	WI426Z1-019	Pokrywa przednia	1
20	WI426Z1-020	Łożysko kulkowe 608-2Z	1
21	WI426Z1-021	Regulator	1
22	WI426Z1-022	Koło zębate wewnętrzne	1
23	WI426Z1-023	Satelita	2
24	WI426Z1-024	Podkładka dystansowa	2
25	WI426Z1-025	Kołek 4x13,8	2
26	WI426Z1-026	Jarzmo- wrzeciono	1
27	WI426Z1-027	Łożysko kulkowe EE4	1
28	WI426Z1-028	Łożysko kulkowe 6000-Z	1
29	WI426Z1-029	Pierścień osadczy	1
30	WI426Z1-030	Wkrętka przednia	1
31	WI426Z1-031	Podkładka dystansowa	1
32	WI426Z1-032	Łożysko igiełkowe K4x7x7	2
33	WI426Z1-033	Uchwyt wiertarski	1
34	WI426Z1-034	Bezpiecznik	1
35	WI426Z1-035	Sprężyna	1
36	WI426Z1-036	Kołek sprężysty 2x18	1

<b>WYPOSAŻENIE NORMALNE WYROBU</b>			
Nazwa	Symbol	Il. szt.	Uwagi
Klucz do głowicy	WI426Z1-036	1	
Końcówka powietrza	WI426Z1-037	1	



Wiertarka pneumatyczna WI426Z1