

# **WIERTARKA PNEUMATYCZNA PISTOLETOWA WI439Z2**

*Techniczna instrukcja obsługi  
oryginalna*

**Niniejsza instrukcja ważna jest łącznie  
z *OGÓLNĄ INSTRUKCJĄ OBSŁUGI  
NARZĘDZI PNEUMATYCZNYCH***

ARCHIMEDES S.A.  
ul. Robotnicza 72  
53-439 Wrocław, PL  
Tel. +48 071 7827100  
Fax +48 071 3550962  
[www.archimedes.com.pl](http://www.archimedes.com.pl)

Wydanie: I, listopad 2016  
Indeks: 81-088

**DEKLARACJA ZGODNOŚCI WE**  
**Oryginalna**

**Deklaruję z pełną odpowiedzialnością, że maszyna  
– narzędzie ręczne napędzane sprężonym powietrzem**

Nazwa handlowa: **Wiertarka pneumatyczna pistoletowa**  
Typ: **WI439Z2**

Nr seryjny: **16001 i dalsze**

Wprowadzona do obrotu od: **listopad 2016r.**

Wyprodukowana przez: **Archimedes S.A., ul. Robotnicza 72, 53-608 Wrocław,**

**do której odnosi się niniejsza deklaracja, spełnia wymagania:**

**Dyrektywy Maszynowej 2006/42/WE**  
**Parlamentu Europejskiego i Rady z dnia 17.05.2006r.**

oraz

**norm zharmonizowanych:**

PN-EN ISO 12100:2012

PN-EN ISO 15744:2008

PN-EN ISO 28927-5:2010

PN-EN ISO 11148-3:2013-06

\* \* \*

Procedura oceny zgodności:

Pełne zapewnienie jakości – certyfikat AC090 100/0429/267/2013

Dotyczące systemu jakości PN-EN ISO 9001:2009


Wydany przez TUV NORD Polska Sp. z o.o.

Maszyna w swym wykonaniu jest bezpieczna przy zachowaniu  
warunków użytkowania określonych w instrukcji obsługi

**Dokumentacja techniczna maszyny oraz związana z niniejszą deklaracją dostępna jest u  
producenta:**

**Archimedes S.A., ul. Robotnicza 72, 53-608 Wrocław**

Grzegorz Wysocki

  
Prezes Zarządu  
Archimedes S.A.

Wrocław, grudzień 2017r.

***Ta deklaracja zgodności WE traci swoją ważność jeżeli maszyna zostanie zmieniona  
lub przebudowana, lub jest użytkowana niezgodnie z instrukcją obsługi.***

## **CHARAKTERYSTYKA I PRZEZNACZENIE WYROBU**

Pneumatyczne wiertarki pistoletowe oraz WI439Z2 przeznaczone są do wykonywania otworów w różnorodnych materiałach, w zakresie średnic 1÷6 mm – w przypadku wiertarki WI439Z2. Niewielkie gabaryty, stosunkowo duża moc, małe zużycie powietrza i niski hałas oraz ergonomiczne rękojeści – to główne zalety tych narzędzi. Dzięki napędowi pneumatycznemu z silnikiem łopatkowym są niewrażliwe na przeciążenia, dlatego nadają się do ciężkich prac w trudnych warunkach.

## **PARAMETRY TECHNICZNO - EKSPLOATACYJNE**

Zakres uchwytu wiertarskiego (ø wiertła)	- 1÷6 mm
Wymiary wiertarki(LxWxH)	- 165x35x145
Prędkość obrotowa biegu luzem	- 3900 obr/min
Zużycie powietrza	- 6,4 m <sup>3</sup> /h
Masa	- 0,67 kg
Gniazdo końcówki powietrznej	- ¼"
Zalecana średnica wewnętrzna przewodu	- 9,5 mm
Ciśnienie zasilania	- 0,63 MPa
Poziom ciśnienia akustycznego L <sub>PA</sub> <sup>1)</sup>	- 69±3 dB (A)
Poziom mocy akustycznej L <sub>WA</sub> <sup>1)</sup>	- 80±3 dB (A)
Wartość drgań <sup>2)</sup>	- <2,5 m/s <sup>2</sup>

<sup>1)</sup> mierzone zgodnie z PN-EN ISO 15744:2008

<sup>2)</sup> mierzone zgodnie z PN-EN ISO 28927-5:2010

### **Uwaga:**

Poziom hałasu i wibracji podczas pracy wiertarką WI439Z2 jest niższy od poziomu dopuszczalnego określonego przez normy.

## **UŻYTKOWANIE WIERTARKI**

Przed rozpoczęciem pracy wiertarką należy:

- usunąć zaślepkę ochronną z otworu złączki /poz. 32/ i w jej miejsce wkręcić do końcówkę powietrza.
- na końcówkę powietrza nałożyć przewód zasilający,
- upewnić się, że uchwyt wiertarski, wiertło oraz obrabiany przedmiot są właściwie zamocowane,
- gdy używany jest uchwyt wiertarski blokowany kluczem – nigdy nie pozostawiać klucza w uchwycie.

Wiertarkę WI439Z2 uruchamia się – po podłączeniu do sieci sprężonego powietrza – poprzez naciśnięcie przycisku /poz. 25/.

### **Demontaż uchwytu wiertarskiego**

Aby zdemontować uchwyt wiertarski należy go wykręcić z wrzeciona /poz. 14/. Podobnie postępować podczas montażu.

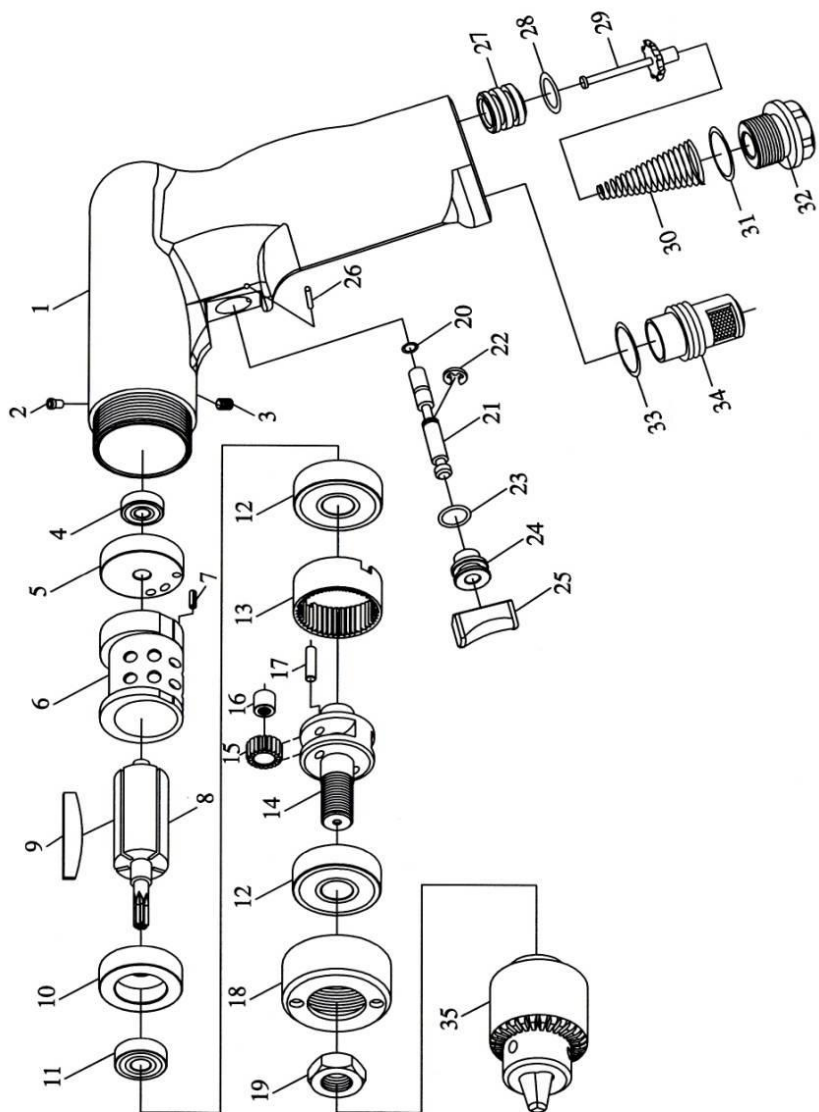
### **WYKAZ CZĘŚCI ZAMIENNYCH**

Poniższy wykaz części zamiennych dotyczy wyrobu, do którego został dołączony.

Nr poz. na rys.	Nr części lub zespołu	Nazwa części lub zespołu	Szt.
1	WI439Z2-001	Korpus	1
2	WI439Z2-002	Smarownicza	1
3	WI439Z2-003	Wkręt ustalający	1
4	WI439Z2-004	Łożysko kulkowe	1
5	WI439Z2-005	Pokrywa tylna	1
6	WI439Z2-006	Cylinder	1
7	WI439Z2-007	Kołek	1
8	WI439Z2-008	Wirnik	1
9	WI439Z2-009	Łopatka	5
10	WI439Z2-010	Pokrywa przednia	1
11	WI439Z2-011	Łożysko kulkowe	1
12	WI439Z2-012	Łożysko kulkowe	2
13	WI439Z2-013	Koło zębate wewnętrzne	1
14	WI439Z2-014	Jarżmo-wrzeciono	1
15	WI439Z2-015	Satelita	2
16	WI439Z2-016	Łożysko igiełkowe	2
17	WI439Z2-017	Kołek	2
18	WI439Z2-018	Wkrętka	1
19	WI439Z2-019	Nakrętka kontruująca	1
20	WI439Z2-020	Oring	1
21	WI439Z2-021	Popychacz zaworu	1
22	WI439Z2-022	Pierścień osadczy	1

Nr poz. na rys.	Nr części lub zespołu	Nazwa części lub zespołu	Szt.
23	WI439Z2-023	Oring	1
24	WI439Z2-024	Tuleja zaworu	1
25	WI439Z2-025	Przycisk	1
26	WI439Z2-026	Kołek	1
27	WI439Z2-027	Zespół zaworu	1
28	WI439Z2-028	Oring	2
29	WI439Z2-029	Zawór	1
30	WI439Z2-030	Sprężyna zaworu	1
31	WI439Z2-031	Oring	1
32	WI439Z2-032	Złączka	1
33	WI439Z2-033	Oring	1
34	WI439Z2-034	Tłumik	1
35	WI439Z2-035	Uchwyt wiertarski z kluczykiem	1

<b>WYPOSAŻENIE NORMALNE WYROBU</b>			
Nazwa	Symbol	Il. szt.	Uwagi
Końcówka powietrza	WI439Z2-037	1	



Wiertarka pneumatyczna WI439Z2