

WKREŃK PNEUMATYCZNY PROSTY WK310Z1

*Techniczna instrukcja obsługi
oryginalna*

**Niniejsza instrukcja ważna jest łącznie
z *OGÓLNĄ INSTRUKCJĄ OBSŁUGI
NARZĘDZI PNEUMATYCZNYCH***

ARCHIMEDES S.A.
ul. Robotnicza 72
53-608 Wrocław, PL
Tel. +48 071 7827100
Fax +48 071 3550962
www.archimedes.com.pl

Wydanie: I, listopad 2016
Indeks: 81-092

DEKLARACJA ZGODNOŚCI WE
Oryginalna

Deklaruję z pełną odpowiedzialnością, że maszyna
– narzędzie ręczne napędzane sprężonym powietrzem

Nazwa handlowa: **Wkrętak pneumatyczny prosty**

Typ: **WK310Z1**

Nr seryjny: **16001 i dalsze**

Wprowadzona do obrotu od: **listopad 2016r.**

Wyprodukowana przez: **Archimedes S.A., ul. Robotnicza 72, 53-608 Wrocław,**

do której odnosi się niniejsza deklaracja, spełnia wymagania:

Dyrektywy Maszynowej 2006/42/WE
Parlamentu Europejskiego i Rady z dnia 17.05.2006r.

oraz

norm zharmonizowanych:

PN-EN ISO 12100:2012

PN-EN ISO 15744:2008

PN-EN ISO 28927-2:2010/A1:2017-11

PN-EN ISO 11148-6:2013-06

* * *

Procedura oceny zgodności:

Pełne zapewnienie jakości – certyfikat AC090 100/0429/267/2013

Dotyczące systemu jakości PN-EN ISO 9001:2009


Wydany przez TUV NORD Polska Sp. z o.o.

Maszyna w swym wykonaniu jest bezpieczna przy zachowaniu
warunków użytkowania określonych w instrukcji obsługi.

Dokumentacja techniczna maszyny oraz związana z niniejszą deklaracją dostępna jest u
producenta:

Archimedes S.A., ul. Robotnicza 72, 53-608 Wrocław.

Grzegorz Wysocki


Prezes Zarządu
Archimedes S.A.

Wrocław, grudzień 2017r.

Ta deklaracja zgodności WE traci swoją ważność jeżeli maszyna zostanie zmieniona
lub przebudowana, lub jest użytkowana niezgodnie z instrukcją obsługi.

CHARAKTERYSTYKA I PRZEZNACZENIE WYROBU

Wkrętaki pneumatyczne typu WK310Z1 wraz z ich akcesoriami są przeznaczone do wykonywania połączeń gwintowych za pomocą wkrętów i śrub o średnicy do 4 mm. Umożliwiają szybki montaż i demontaż połączeń. Posiadają możliwość regulowania momentu obrotowego wrzeciona, co oznacza, że po osiągnięciu zadanej wartości momentu dokręcania, sprzęgło automatycznie odcina dopływ powietrza do silnika wkrętaka i wyłącza narzędzie. Mechanizm wyłączania zapewnia precyzyjny i powtarzalny moment dokręcania, niezależny od zmian sztywności złącza. Wkrętaki WK310Z1 mogą być używane niemal do wszystkich typów złączy gwintowych. Stanowią najlepszy wybór, jeśli wymagana jest wysoka dokładność momentu dokręcania złączy. Szczególnie polecane są do złączy krytycznych, gdzie dokładność dokręcenia ma znaczenie priorytetowe. Szybkie sprzęgło z wyłącznikiem dopływu powietrza zmniejsza siłę reakcji działającej na nadgarstek operatora. Narzędzia te charakteryzują się bardzo niskim poziomem wibracji.

PARAMETRY TECHNICZNO - EKSPLOATACYJNE

Moment dokręcania	- 2 ÷ 4,8 Nm
Wielkość połączeń gwintowych	- 5 mm
Powtarzalność momentu dokręcania	- ± 5%
Gniazdo wrzeciona (pod bity)	- 1/4" (ISO 1173)
Prędkość obrotowa biegu luzem (max)	- 950 obr/min
Zużycie powietrza pod obciążeniem	- 8,5 m ³ /h
Wymiary narzędzia (ø x l)	- ø 42 x 250 mm
Masa	- 0,99 kg
Gniazdo końcówki powietrznej	- 1/4"
Wewnętrzna średnica przewodu powietrznego	- 10 mm
Ciśnienie zasilania /max/	- 0,63 MPa
Poziom ciśnienia akustycznego L _{PA}	- 78 ¹⁾ ±3 dB(A)
Poziom mocy akustycznej L _{WA}	- 89 ¹⁾ ±3 dB (A)
Całkowita wartość drgań	- < 2,5 ²⁾ m/s ²

¹⁾ mierzone zgodnie z PN-EN ISO 15744:2008

²⁾ mierzone zgodnie z PN-EN ISO 28927-2:2010/A1:2017-11

Uwaga:

Poziom hałasu i wibracji podczas pracy wkrętaka WK310Z1 jest niższy od poziomu dopuszczalnego określonego przez normy.

UŻYTKOWANIE WKRETAKÓW

Ze względu na bezpieczeństwo podczas użytkowania, narzędzia wraz z akcesoriami i złączkami powinny być używane jedynie do zadań, do których zostały zaprojektowane, z zachowaniem odpowiednich środków bezpieczeństwa.

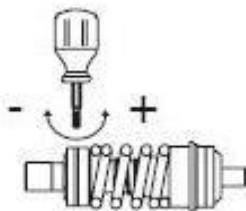
Przed rozpoczęciem pracy wkrętakiem należy upewnić się, że końcówka robocza wkrętaka (bit) oraz montowane przedmioty są właściwie zamocowane.

Końcówki robocze wkrętaka (bity) mocowane są w gnieździe uchwytu o wymiarze 1/4" (ISO 1173). W celu zamiany bitów należy przesunąć tulejkę uchwytu (poz.43), a następnie wyciągnąć bit i odpowiednio, wsunąć do uchwytu – do momentu zablokowania przez zatrzask kulkowy.

Wkrętak WK310Z1 uruchamia się (po podłączeniu do sieci sprężonego powietrza) poprzez dociśnięcie wkrętaka do łba śruby (wkręta).

Wciśnięcie zaworu kierunkowego /poz. 26/ umożliwia zmianę kierunku obrotów (Przez obrót wciśniętego zaworu kierunkowego można go zablokować w tej pozycji).

Zmiany momentu obrotowego dokręcania dokonuje się za pomocą regulacji napięcia sprężyny (rysunek poniżej). Do tego celu służy klucz trzypięniowy (dołączony w zestawie). Wcześniej należy przestawić pierścień obrotowy /poz. 40/ w celu odsłonięcia otworu wykonanego w obudowie sprzęgła /poz. 55/, a następnie obrócić wrzeciono w celu współosiowego ustawienia gniazda regulacji sprzęgła (umieszczonego w pierścieniu regulatora) z ww. otworem obudowy sprzęgła.

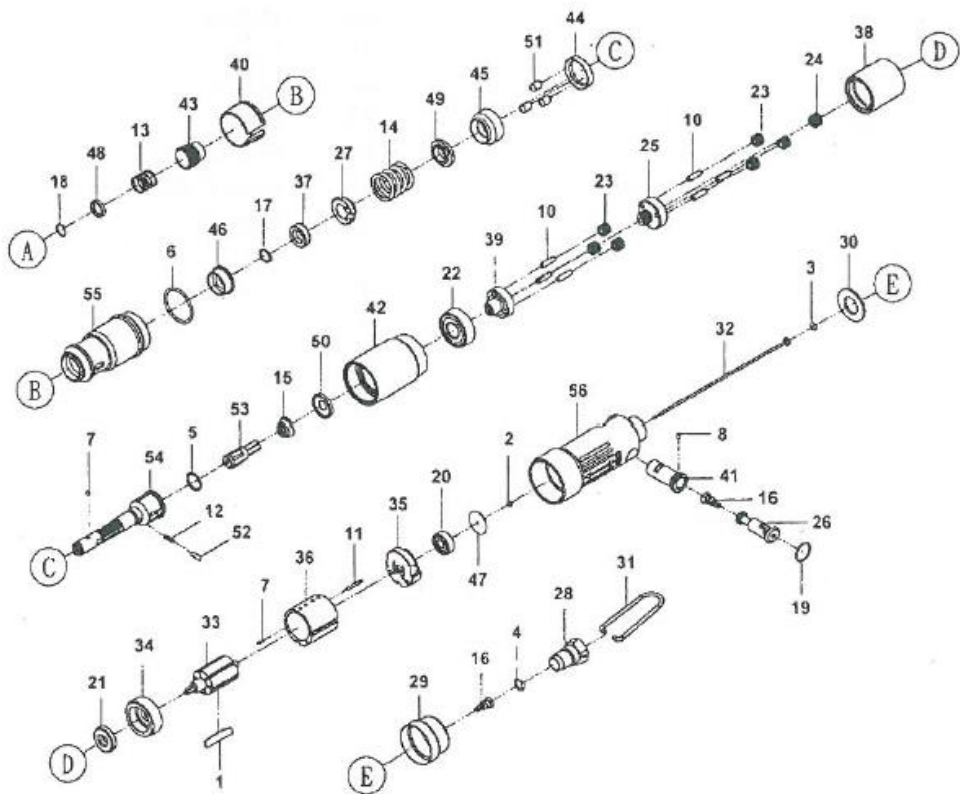


WYKAZ CZĘŚCI ZAMIENNYCH

Poniższy wykaz części zamiennych dotyczy wyrobu, do którego został dołączony.

Nr poz.	Nr zamówieniowy	Nazwa części i zespołu	Il. szt.
1	WK310Z1-001	Łopatka	6
2	WK310Z1-002	Pierścień uszczelniający	1
3	WK310Z1-003	Pierścień uszczelniający	1
4	WK310Z1-004	Pierścień uszczelniający	1
5	WK310Z1-005	Pierścień uszczelniający	1
6	WK310Z1-006	Pierścień uszczelniający	1
7	WK310Z1-007	Kulka	1
8	WK310Z1-008	Kołek 3x4	1
9	WK310Z1-009	Kołek 2x6	1
10	WK310Z1-010	Kołek 4x15	6
11	WK310Z1-011	Kołek 2x18	1
12	WK310Z1-012	Sprężyna	1
13	WK310Z1-013	Sprężyna	1
14	WK310Z1-014	Sprężyna	1
15	WK310Z1-015	Sprężyna	1
16	WK310Z1-016	Sprężyna	2
17	WK310Z1-017	Pierścień osadczy	1
18	WK310Z1-018	Pierścień osadczy	4
19	WK310Z1-019	Pierścień osadczy	1
20	WK310Z1-020	Łożysko kulkowe 626 -2Z	1
21	WK310Z1-021	Łożysko kulkowe R6	1
22	WK310Z1-022	Łożysko kulkowe 6201-2Z	1
23	WK310Z1-023	Satelita	6
24	WK310Z1-024	Koło zębate	1
25	WK310Z1-025	Jarzmo	1
26	WK310Z1-026	Zawór kierunkowy	1
27	WK310Z1-027	Podkładka	1
28	WK310Z1-028	Przyłącze	1

Nr poz.	Nr zamówieniowy	Nazwa części i zespołu	Il. szt.
29	WK310Z1-029	Tłumik	1
30	WK310Z1-030	Tłumik	1
31	WK310Z1-031	Wieszak	1
32	WK310Z1-032	Iglica	1
33	WK310Z1-033	Wirnik	1
34	WK310Z1-034	Pokrywa przednia	1
35	WK310Z1-035	Pokrywa tylna	1
36	WK310Z1-036	Cylinder	1
37	WK310Z1-037	Nakrętka	1
38	WK310Z1-038	Koło zębate wewnętrzne	1
39	WK310Z1-039	Jarzmo	1
40	WK310Z1-040	Tulejka	1
41	WK310Z1-041	Tulejka	1
42	WK310Z1-042	Obudowa przekładni	1
43	WK310Z1-043	Tulejka uchwytu	1
44	WK310Z1-044	Tulejka	1
45	WK310Z1-045	Tulejka	21
46	WK310Z1-046	Tulejka	1
47	WK310Z1-047	Podkładka	1
48	WK310Z1-048	Podkładka	1
49	WK310Z1-049	Podkładka	1
50	WK310Z1-050	Podkładka	1
51	WK310Z1-051	Waleczek	1
52	WK310Z1-052	Kołek	1
53	WK310Z1-053	Zabierak	1
54	WK310Z1-054	Korpus sprzęgła	1
55	WK310Z1-055	Obudowa sprzęgła	1
56	WK310Z1-056	Korpus zaworu	1
Wypożyczenie			
-	WK310Z1-101	Klucz trzpieniowy	1
-	WK310Z1-102	Końcówka powietrza	1



Wkrętak pneumatyczny WK310Z1