

**WKREŃTAK
PNEUMATYCZNY
PROSTY
WK20F A1/A1**

*Techniczna instrukcja obsługi
oryginalna*

**Niniejsza instrukcja ważna jest łącznie
z *OGÓLNĄ INSTRUKCJĄ OBSŁUGI
NARZĘDZI PNEUMATYCZNYCH***

Grupa Stalmot Sp. z o.o. Oddział Archimedes
ul. Robotnicza 72 ED
53-608 Wrocław, PL
Tel. +48 071 7827100
Fax +48 071 3550962
www.archimedes.com.pl

Wydanie: IV, sierpień 2023
Indeks: 81-103

DEKLARACJA ZGODNOŚCI WE
Oryginalna

**Deklarujemy z pełną odpowiedzialnością, że maszyna
- ręczne narzędzie napędzane sprężonym powietrzem:**

Nazwa handlowa: **Wkrętak pneumatyczny prosty**
Typ: **WK 20F A1/A1**

Nr seryjny: **23001 i dalsze**

Wprowadzone do obrotu od: **sierpień 2023r.**

Wyprodukowany przez: **Grupa Stalmot Sp. z o.o. Oddział Archimedes, ul. Robotnicza 72 ED,
53-608 Wrocław,**

do której odnosi się niniejsza deklaracja spełnia wymagania:

**Dyrektywy Maszynowej 2006/42/WE
Parlamentu Europejskiego i Rady z dnia 17.05.2006r.**

oraz

norm zharmonizowanych i innych:

EN ISO 792-6, EN 292-1, EN 292-2, EN 614-1, EN 28662-1,

EN ISO 8662-7, EN 12096, EN ISO 15744, EN ISO 4871.


Procedura oceny zgodności: **Pełne zapewnienie jakości.**

* *
Wkrętak pneumatyczny WK20FA1/A1 przeznaczony jest do wykonywania połączeń gwintowych o średnicy do 5 mm. Posiada możliwość regulowania momentu obrotowego wrzeciona w zakresie $0,4 \div 2$ Nm. Po osiągnięciu zadanej wartości momentu dokręcania, sprzęgło automatycznie odcina dopływ powietrza do silnika wkrętaka i wyłącza narzędzie. Mechanizm ten zapewnia precyzyjny i powtarzalny moment dokręcania, niezależne od zmian sztywności złącza. Wkrętak charakteryzuje bardzo niski poziom wibracji oraz możliwość stosowania powietrza bez oleju.

**Dokumentacja techniczna maszyny oraz związana z niniejszą deklaracją dostępna jest u producenta:
Grupa Stalmot Sp. z o.o. Oddział Archimedes, ul. Robotnicza 72 ED, 53-608 Wrocław**

GRUPA STALMOT Sp. z o.o.
Dyrektor Oddziału Archimedes we Wrocławiu

Wrocław, sierpień 2023r.


Ryszard Olszewski

***Ta deklaracja zgodności WE traci swoją ważność jeżeli maszyna zostanie zmieniona
lub przebudowana, lub jest użytkowana niezgodnie z instrukcją obsługi.***

CHARAKTERYSTYKA I PRZEZNACZENIE WYROBU

Wkrętak pneumatyczny prosty WK20FA1/A1 jest przeznaczony do wykonywania połączeń gwintowych za pomocą wkrętów i śrub o średnicy do 5 mm. Umożliwia szybki montaż i demontaż połączeń. Posiada możliwość regulowania momentu dokręcania złącza, co oznacza, że po osiągnięciu zadanej wartości momentu obrotowego wrzeczona, sprzęgło automatycznie odcina dopływ powietrza do silnika wkrętaka i wyłącza narzędzie z pracy. Mechanizm wyłączania zapewnia precyzyjny i powtarzalny moment dokręcania, niezależne od zmian sztywności złącza. Wkrętak WK20FA1/A1 może być używany niemal do wszystkich typów złączy gwintowych. Wyposażony jest w szybkie sprzęgło z wyłącznikiem dopływu powietrza, co zmniejsza siłę reakcji działającą na nadgarstek operatora. Zaletą oferowanego wyrobu jest możliwość stosowania bezsmarowego powietrza, przez co eliminuje się emisję rozpylonego oleju do atmosfery. Aby jednak zapewnić dłuższą eksploatację wkrętaka zaleca się stosowanie powietrza z olejem.

PARAMETRY TECHNICZNO - EKSPLOATACYJNE

Moment dokręcania	- 0,4 – 2 Nm
Wielkość połączeń gwintowych	- 5 mm
Gniazdo wrzeczona (pod bity)	- 1/4”
Prędkość obrotowa biegu luzem (max)	- 2000 obr/min
Moc	- 150 W
Zużycie powietrza pod obciążeniem	- 11 m ³ /h
Wymiary narzędzia (Ø x l)	- 38x230 mm
Masa	- 0,58 kg
Gniazdo końcówki powietrznej	- G 1/4”
Wewnętrzna średnica przewodu powietrznego	- 8 mm
Ciśnienie zasilania /max/	- 0,63 MPa
Poziom ciśnienia akustyczn. na stanowisku pracy	- 73 dB(A)
Całkowita wartość drgań	- < 2,5 m/s ²

Uwaga:

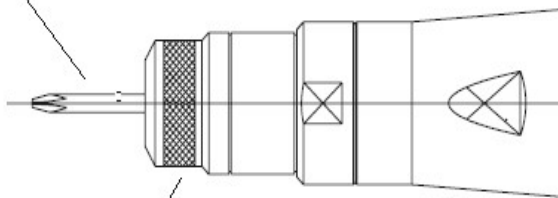
Poziom hałasu i wibracji podczas pracy wkrętak WK20FA1/A1 jest niższy od poziomu dopuszczalnego określonego przez normy. Należy pamiętać, że oprócz hałasu wywołanego przez narzędzie, źródłem dźwięku może być również sam proces montażu.

UŻYTKOWANIE WKRETAKA

Przed rozpoczęciem pracy wkrętakiem należy upewnić się, że końcówka robocza wkrętaka (bit) oraz montowane przedmioty są właściwie zamocowane.

Końcówki robocze wkrętaka (bity) mocowane są w gnieździe uchwyty o wymiarze 1/4" (ISO 1173). W celu wymiany bitów należy przesunąć radełkowaną tulejkę wrzeciona (rys. poniżej) a następnie wyciągnąć bit i odpowiednio, wsunąć do uchwyty – do momentu zablokowania przez zatrzask kulkowy.

Bit - mocowany w 6-kątnym gnieździe uchwyty - 1/4"

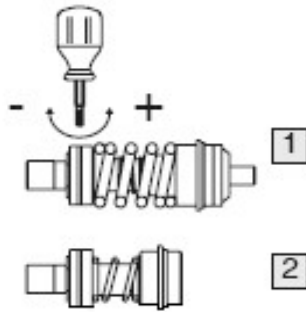


Radełkowana tuleja uchwyty

Wkrętak WK20FA1/A1 uruchamia się (po podłączeniu do sieci sprężonego powietrza) poprzez wywołanie nacisku na czoło wrzeciona (dociśnięcie bitu do elementu wkręcane / wykręcane).

Zmianę kierunku obrotów wrzeciona uzyskuje się poprzez naciśnięcie / zwolnienie przycisku /poz. 69/.

Zmiany momentu obrotowego wkrętaka dokonuje się w wyniku zmiany napięcia sprężyny sprzęgła (rys. poniżej). Do tego celu służy klucz trzpieniowy (dołączony w zestawie). Wcześniej należy odkręcić tulejkę z kołnierzem /poz. 10/ (gwint lewozwojny) w celu odsłonięcia gniazda służącego do regulacji.



Sprężęto zapewnia powtarzalny moment obrotowy z dokładnością $\pm 5\%$ wartości nominalnej.

Podczas pracy wkręta należy pewnie i mocno trzymać w dłoniach. Mocowanie bitów we wrzecionie powinno być pewne. Bity nie mogą wypadać podczas pracy. Po zakończeniu pracy zamknąć dopływ sprężonego powietrza i zredukować ciśnienie powietrza w przewodzie zasilającym.

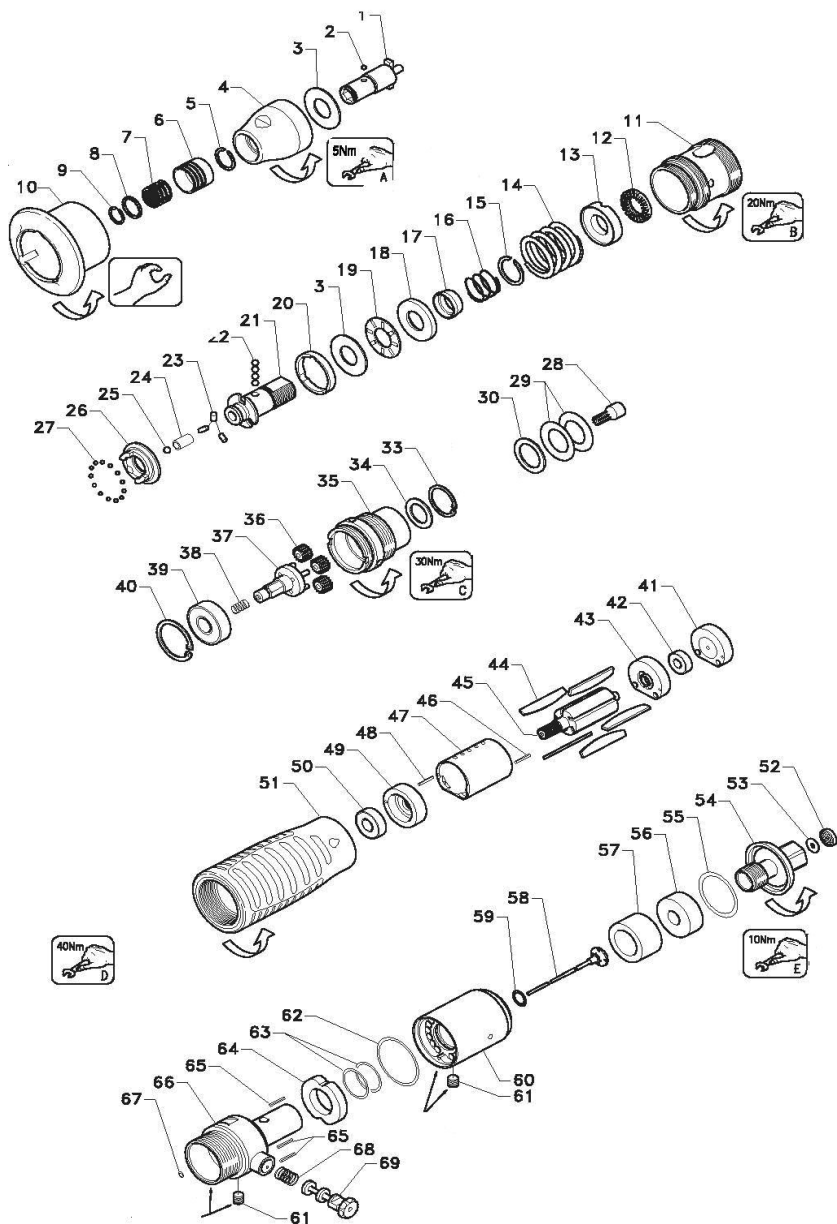
WYKAZ CZĘŚCI ZAMIENNYCH

Poniższy wykaz części zamiennych dotyczy wyrobu, do którego został dołączony.

Nr poz.	Nr zamówieniowy	Nazwa części i zespołu	Il. szt.
1	402502040	Wrzeciono	1
2	549002500	Kulka	1
3	402583010	Przekładka	2
4	402515045	Korpus sprężęła	1
5	526210200	Pierścień	1
6	402507040	Tulejka radełkowana	1
7	595100815	Sprężyna	1
8	402573090	Podkładka	1
9	526810000	Pierścień	1
10	402517010	Tulejka z kołnierzem	1
11	402365125	Łącznik	1
12	402522010	Wkrętka	1

Nr poz.	Nr zamówieniowy	Nazwa części i zespołu	Il. szt.
13	302530050	Wkrętka regulacyjna	1
14	595103202	Sprężyna	1
15	526211000	Pierścień	1
16	595100612	Sprężyna	1
17	402507030	Tuleja	1
18	402583020	Przekładka	1
19	546812025	Złożenie łożyskowe	1
20	402530030	Hamulec	1
21	252590150	Wrzeciono wkrętaka kpl.	1
22	549003201	Kulka	4
23	549603000	Walek	3
24	545904010	Tuleja	1
25	549003900	Kulka	1
26	252590050	Sprzęgło	1
27	549002500	Kulka	13
28	402342100	Koło zębate	1
29	595014310	Sprężyna	2
30	527215001	Podkładka	1
33	526718001	Pierścień	1
34	594809001	Pierścień	1
35	242569100	Wieniec zębaty	1
36	242529150	Koło zębate	3
37	342570050	Jarzmo przekładni	1
38	595100501	Sprężyna	1
39	541309040	Łożysko	1
40	526624100	Pierścień	1
41	402521170	Rozdzielacz	1
42	541305017	Łożysko	1
43	232539200	Pokrywa przednia cylindra	1
44	232539300	Łopatką wirnika	5
45	232539100	Wirnik	1
46	525301516	Kołek	1
47	232539050	Cylinder	1
48	525301510	Kołek	1
49	232539150	Pokrywa tylna cylindra	1

Nr poz.	Nr zamówieniowy	Nazwa części i zespołu	Il. szt.
50	541307027	Łożysko	1
51	302310400	Nakładka	1
52	596500002	Filtr	1
53	402573110	Podkładka	1
54	402571050	Nakrętka dociskowa	1
55	530125117	Pierścień uszczelniający	1
56	402578040	Filtr	1
57	402578050	Filtr	1
58	302390062	Zawór z kołkiem	1
59	530103617	Pierścień uszczelniający	1
60	212581100	Ośłona	1
61	516205005	Kołek zabezpieczający	1
62	530126700	Pierścień uszczelniający	1
63	530115619	Pierścień uszczelniający	2
64	402578060	Filtr	1
65	525301510	Kołek	3
66	312581050	Korpus rozdzielacza	1
67	530102010	Pierścień uszczelniający	1
68	595100501	Sprężyna	1
69	402509020	Przycisk rozdzielacza	1



Wkrętak pneumatyczny prosty WK07FA1/A1